

NOKIAN STRATEGISEN YLEISKAAVAN OSALLISTUMIS- JA ARVIOINTISUUNNITELMA



Maankäyttö- ja rakennuslain (MRL 63 §) mukaan kaavaa laadittaessa tulee riittävän aikaisessa vaiheessa laatia kaavan tarkoitukseen ja merkitykseen nähden tarpeellinen suunnitelma osallistumis- ja vuorovaikutusmenettelyistä sekä kaavan vaikutusten arvioinnista. Osallistumis- ja arviointisuunnitelmassa (OAS) kuvataan suunnittelun kohde, kaavoituksen lähtökohdat ja suunnittelussa käsiteltävät keskeiset asiat sekä osalliset, joita suunnittelu koskee.

Osallistumis- ja arviointisuunnitelma välittää tietoa strategisen yleiskaavan etenemisestä, vaikutusten arvioinnista ja mahdollisuuksista osallistua valmisteluun. Osallistumis- ja arviointisuunnitelmaa päivitetään kaavaprosessin aikana.

Strategisen yleiskaavan etenemistä voi seurata Nokian kaupungin verkkosivuilta: nokiankaupunki.fi/strateginenyleiskaava

Kaavantyyön diaarinumero: NOK/1689/2019

| | |
|--|----|
| NOKIAN STRATEGISEN YLEISKAAVAN OSALLISTUMIS- JA ARVIOINTISUUNNITELMA | 1 |
| 1. Yleiskaavan suunnittelualue ja osalliset..... | 3 |
| 2. Strateginen yleiskaava kaupungin kehittämisen välineenä | 9 |
| 3. Lähtökohdat ja suunnittelutilanne | 11 |
| 4. Yleiskaavan tarve ja tavoitteet | 26 |
| 5. Yleiskaavan tietopohja ja laadittavat selvitykset | 31 |
| 6. Yleiskaavaprosessi ja vaiheet | 33 |
| 7. Vuorovaikutussuunnitelma, osallistumistilaisuudet ja alustava aikataulu | 36 |
| 8. Vaikutusten arviointi | 39 |
| 9. Strategisen yleiskaavan oikeusvaikutukset ja toteuttaminen..... | 41 |
| 10. Tiedottaminen ja Yhteystiedot | 43 |

1. YLEISKAAVAN SUUNNITTELUALUE JA OSALLISET

Suunnittelualue

Strateginen yleiskaava laaditaan koko Nokian kaupungin alueelle.



Nokia on kasvava, noin 34 000 asukkaan kaupunki Pirkanmaalla Tampereen kaupunkiseudulla. Nokian naapurikunnat ovat Tampere, Pirkkala, Ylöjärvi, Sastamala, Hämeenkyrö ja Vesilähti. Nokia on väkiluvultaan Pirkanmaan toiseksi suurin kunta maakuntakeskus Tampereen jälkeen.

Nokia kuuluu osaksi Kokemäenjoen vesistöaluetta. Pyhäjärvi on vesistön keskusallas, josta vedet virtaavat Nokianvirran kautta Kuloveteen ja edelleen Kokemäenjoen kautta Itämereen.

Nokian pinta-ala on 348 neliökilometriä, josta noin 59 neliökilometriä on vesialuetta. Väestötiheys on noin 116 asukasta/km².

Nokialla on kaksi asemakaavoitettua taajama-aluetta, joita ovat keskustaajama ja Siuro-Linnavuori. Asemakaava on lisäksi Tottijärven kyläkeskuksessa. Asemakaavoitettua aluetta on yhteensä noin 39 neliökilometriä. Asemakaavoitetuilla alueilla asuu yhteensä noin 30 000 asukasta, mikä on lähes 90 % kaupungin väestöstä.

Asuntojen lukumäärä yhteensä 15 407

erilliset pientalot 6 714, 44 %

rivi- ja ketjutalot 2 573, 17 %

asuinkerrostalot 5 938, 39%

muu rakennus 182, 1 %

Ikärakenne v. 2019

0–14 -vuotiaita 19 %

15–64 -vuotiaita 60,7 %

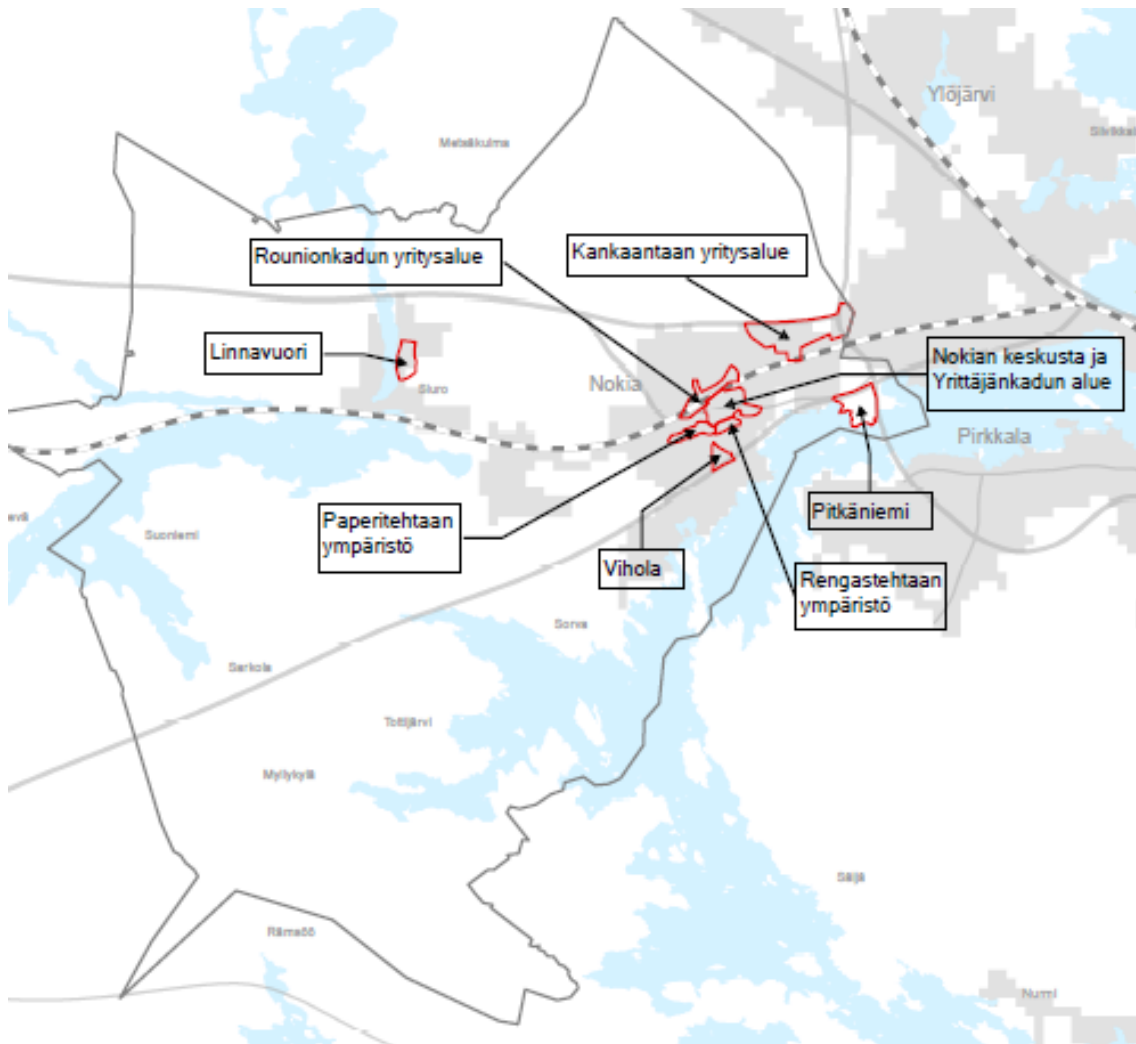
yli 65–vuotiaita 20,3 %

Nokian kaupunkiin kuuluu noin 250 neliökilometriä maaseutualueita, mikä on noin 80 % kaupungin maapinta-alasta. Nokian maaseutumaisella alueella asuu noin 4 210 asukasta eli 12 % kaupungin väestöstä. Maaseudun asutus on keskittynyt kyliin. Rannoilla on paljon loma-asutusta. Asuntoja asemakaava-alueen ulkopuolella on hieman vajaa 1700 ja loma-asuntoja lähes saman verran.

Nokialla on noin 11 000 työpaikkaa. Yli kolmannes Nokian työpaikoista on teollisuuden alalta, mikä tekee siitä kaupungin suurimman toimialan. Julkiset palvelut ovat toiseksi merkittävän toimiala. Yksityiset palvelut ovat kolmanneksi suurin työllistäjä. Yksityiset palvelut ja kaupan ala ovat kasvattaneet työpaikkaosuuttaan 2000-luvulla.

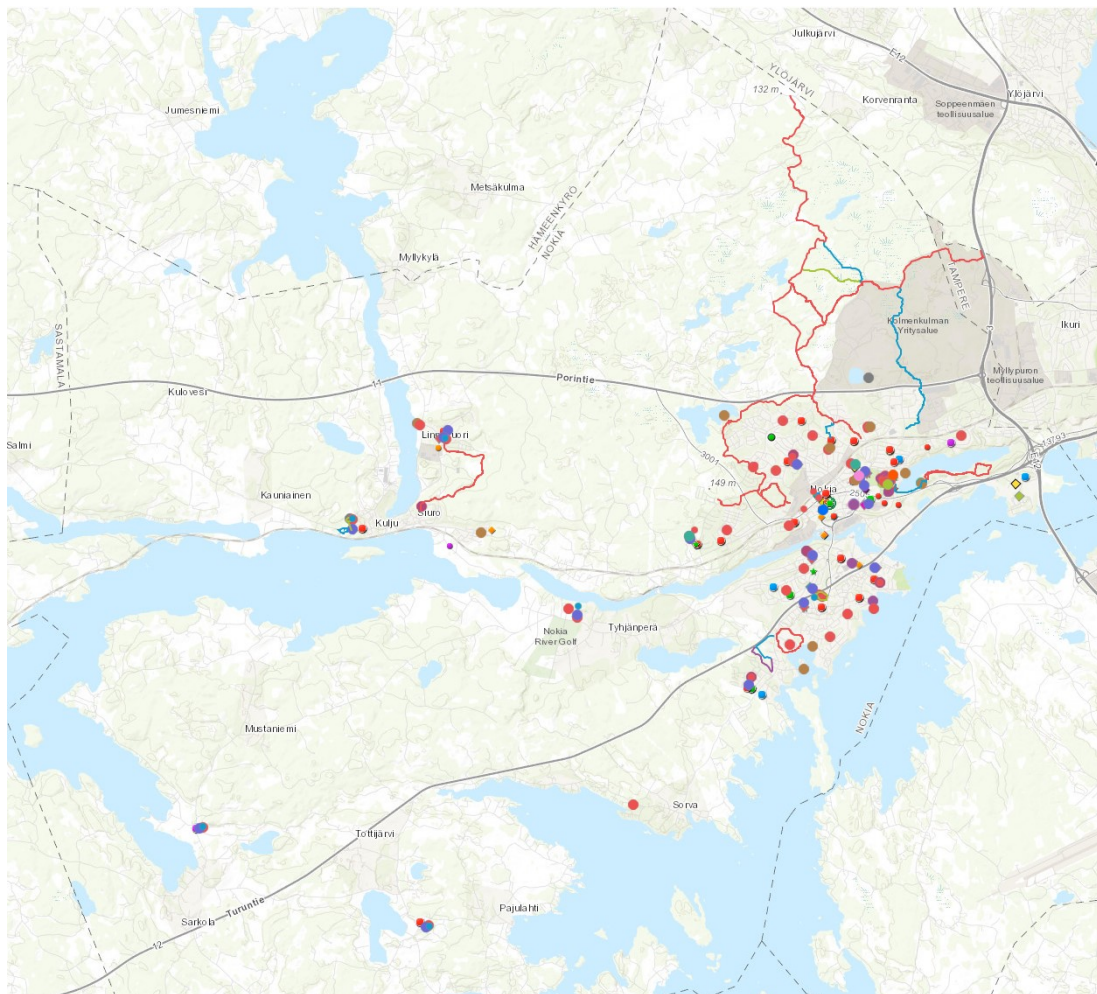
Nokian taajamarakenteessa sijaitsee 92 % kaupungin työpaikoista. Merkittäviä suuria työpaikkakeskittymiä ei sijaitse taajamarakenteen ulkopuolella. Nokialla työpaikat ovat keskittyneet varsin voimakkaasti ydinkeskusta-alueelle. Ydinkeskustassa ja sen välittömässä läheisyydessä sijaitsee noin 7 850 työpaikkaa, mikä on yli puolet kaupungin työpaikoista. Siuro-Linnavuoren taajamassa noin 1 150 työpaikkaa.

Nokialaisista hieman alle puolet työskenteli asuinkunnassaan vuonna 2011. Merkittävä osa Nokialla asuvista suuntasi työhön Tampereelle. Myös Ylöjärvelle ja Pirkkalaan kumpaankin pendelöi yli 400 henkilöä Nokialta. Nokialle tultiin työhön eniten Tampereelta, yli 2 100 henkilöä. Myös Ylöjärveltä (513 henkilöä), Sastamalasta (435), Pirkkalasta (305) ja Hämeenkyröstä (231) käydään Nokialla paljon työssä.



Nokian merkittävimmät työpaikkakeskittymät.

Nokiassa julkiset palvelut ja kauppa ovat sijoittuneet pääasiassa keskustaajaman ja Siuro-Linnavuoren alueelle. Terveyspalvelut sijaitsevat pääasiassa keskustassa. Maaseutualueen kylissä Tottijärvellä, Sarkolassa ja Taivalkunnassa on lähinnä perus- ja esiopetuksen sekä päivähoitojen palveluita ja niiden yhteydessä on myös liikunta- ja vapaa-ajanpalveluita.



Nokian palvelukartta.

Osalliset

Maankäyttö- ja rakennuslain mukaan (MRL 62 §) osallisia ovat alueen maanomistajat ja ne, joiden asumiseen, työntekoon tai muihin oloihin kaava saattaa huomattavasti vaikuttaa, sekä viranomaiset ja yhteisöt, joiden toimialaa suunnittelussa käsitellään.

Nokian strateginen yleiskaava koskee koko kunnan aluetta, joten osallisia ovat kaikki nokialaiset. Lisäksi on paljon muita osallisia. Osallisia ovat esimerkiksi:

Yksityiset:

- alueen maanomistajat
- asukkaat ja alueella työssä käyvät
- alueen yrittäjät
- loma-asukkaat ja matkailijat
- palveluiden ja virkistyspaikkojen käyttäjät

- paikallisyhdistykset
 - Asukas- ja kyläyhdistykset
 - Nokian luonto ry
 - Nokia-seura ry

Kaupungin sisäiset palvelualueet ja lautakunnat:

- Nokian kaupungin eri hallintokunnat, Konsernihallinto, Tilapalvelut, Kaupunkikehityspalvelut, Elinkeinopalvelut, Maaseutupalvelut, Sivistyspalvelut, Vapaa-aikapalvelut ja Perusturvapalvelut
- Rakennus- ja ympäristölautakunta, Perusturvalautakunta ja Sivistyslautakunta

- Lasten parlamentti
- Nuorisovaltuusto
- Vanhusneuvosto
- Vammaisneuvosto
- Seuraparlamentti

Naapurikunnat ja kuntayhtymät:

- Tampereen kaupunki, Ylöjärven kaupunki, Sastamalan kaupunki, Pirkkalan kunta, Hämeenkyrön kunta ja Vesilahden kunta
- Tampereen seudun joukkoliikenne
- Tampereen seututoimisto
- Pirkanmaan jätehuolto Oy
- Pirkanmaan sairaanhoitopiiri
- Pirkanmaan ammattioppilaitos (Tredu)

Johtoyhtiöt ja liikennetoimijat:

- Caruna Oy, Fingrid Oy, Elenia Oy, Tele-operaattorit,
- Nokian Vesi, Leppäkosken lämpö Oy, Gasum Oy
- VR
- Finavia

Viranomaiset:

- Pirkanmaan ELY-keskus
- Pirkanmaan liitto
- Pirkanmaan maakuntamuseo
- Pirkanmaan Pelastuslaitos
- Väylä (virasto)
- Puolustusvoimat
- Turvallisuus- ja kemikaalivirasto

Muut osalliset

- vesiosuuskunnat
- esim. elinkeino- ja yrittäjäyhdistykset, seurakunnat, maaseutuyhdistykset

Osallisten listaa täydennetään tarvittaessa kaavatyön aikana ilmoitusten mukaan.

2. STRATEGINEN YLEISKAAVA KAUPUNGIN KEHITTÄMISEN VÄLINEENÄ

Yleiskaava on suunnitelma, joka ohjaa kaupungin yhdyskuntarakenteen kehittämistä. Yleiskaavassa sovitetaan yhteen maankäytön eri toimintoja pitkällä aikavälillä.

Maankäyttö- ja rakennuslain (MRL 35 §) mukaan yleiskaavan tarkoituksena on kunnan yhdyskuntarakenteen ja maankäytön yleispiirteinen ohjaaminen sekä toimintojen yhteen sovittaminen. Yleiskaavassa esitetään tavoitellun kehityksen periaatteet ja osoitetaan tarpeelliset alueet yksityiskohtaisen kaavoituksen ja muun suunnittelun sekä rakentamisen ja muun maankäytön perustaksi.

Strategisen yleiskaavan tarkoituksena on

- ohjata kaupungin maankäytön suuria linjoja,
- osoittaa kaupungin tulevaisuuden tahtotila,
- ja tukea kaupungin strategisia linjauksia.

Yleisesti suunnittelun keskeisiä tavoitteita ovat kestävän kehityksen mukainen ja taloudellisesti järkevä taajamarakenne, monipuolisten ja vetovoimaisten asumismahdollisuuksien ja viihtyisän ja turvallisen elinympäristön muodostaminen sekä elinkeinoelämän toimintaedellytysten turvaaminen.

Nyt alkavassa yleiskaavaprosessissa tähdätään vuoteen 2040, jolloin Nokialla arvioidaan Pirkanmaan väestösuunnitteen mukaan asuvan noin 42 600 asukasta. Kaupungin strategian tavoitteena on varautua noin 1 % vuotuisen väestönkasvuun.

Tampereen kaupunkiseutu on yksi Suomen kasvukeskuksista. Strategisella yleiskaavalla pyritään määrittämään Nokian roolia kaupunkiseudulla ja eri kunnanosien painopisteitä ja kehittämiskohteita. Strategisen yleiskaavan laadinnassa tehdään valintoja pitkän aikavälin painotuksista. Kaavan tavoitevuodeksi asetetaan 2040, jolloin aikajänne on yhdenmukainen seudullisten ja maakunnallisten suunnitelmien kanssa.

Yleiskaavan tavoitteita ja aihepiirejä määritellään yhdessä kuntalaisten, valtuutettujen, asiantuntijoiden ja viranhaltijoiden sekä kaupunkisuunnittelun ammattilaisten kanssa. Tavoitteena on muodostaa kaupungin yhteinen tahtotila tulevaisuuden maankäytön ja yleiskaavassa ratkaistavien asioiden osalta.

Avoimen ja osallistavan prosessin kautta varmistetaan parhaat mahdolliset suunnitteluratkaisut. Työn yhteydessä tehdään myös priorisointia sen osalta, mitä aihepiirejä lopullisessa kaavassa voidaan ja halutaan esittää.

Yleiskaava laaditaan oikeusvaikutteisena. Oikeusvaikutteisten merkintöjen ja määräysten lisäksi yleiskaavaan sisältyy oikeusvaikutuksettomia aluekuvauksia ja suunnitteluohjeita. Nämä

toimivat jatkossa yleiskaavan tarkistusten keskeisinä työvälineinä, kun kertyvän tiedon pohjalta voidaan tehdä pidemmälle meneviä linjauksia.

Vaihtoehdot

Strategista yleiskaavaa valmisteltaessa laaditaan skenaarioita, teematarkasteluja, rakennemalleja ja kehityskuvavaihtoehtoja, joiden pohjalta kehittämisen suuntia ja painopisteitä voidaan arvioida ja vertailla prosessin aikana.

Vaihtoehtoja muodostetaan erilaisten tulevaisuus- ja vahvuustekijöiden varaan.

Tarkemmin vaihtoehtojen muodostamista ja niistä päättämistä käsitellään kohdassa ”6. Yleiskaavaprosessi ja osallistumismahdollisuudet”.

3. LÄHTÖKOHDAT JA SUUNNITTELUTILANNE

Yleiskaavan laadintaa ohjaavat maankäyttö- ja rakennuslaki (MRL) ja -asetus (MRA) sekä muu lainsäädäntö. Lähtökohtana kaavaa laadittaessa ovat valtakunnalliset alueidenkäyttötavoitteet (VAT) ja Pirkanmaan maakuntakaava. Myös Tampereen seudun yhteiset suunnitelmat ja voimassa olevat aikaisemmin laaditut yleis- ja asemakaavat antavat hyvän pohjan uuden yleiskaavan valmistelulle.

VALTAKUNNALLISET ALUEIDENKÄYTTÖTAVOITTEET

Valtakunnalliset alueidenkäyttötavoitteet ovat osa maankäyttö- ja rakennuslain mukaista alueidenkäytön suunnittelujärjestelmää. Niiden kautta valtioneuvosto linjaa koko maan kannalta merkittäviä alueidenkäytön kysymyksiä. Tavoitteilla varmistetaan, että valtakunnallisesti merkittävät asiat huomioidaan kaavoituksessa ja valtion viranomaisten toiminnassa. Uudistetut valtakunnalliset alueidenkäyttötavoitteet ovat tulleet voimaan 1.4.2018.

Tavoitteiden uudistamisella on pyritty vastaamaan alueidenkäytön tulevaisuuden haasteisiin ja edistämään kansainvälisten sopimusten täytäntöönpanoa Suomessa. Uudistetut tavoitteet jakautuvat viiteen kokonaisuuteen, jotka ovat:

- toimivat yhdyskunnat ja kestävä liikkuminen
- tehokas liikennejärjestelmä
- terveellinen ja turvallinen elinympäristö
- elinvoimainen luonto- ja kulttuuriympäristö sekä luonnonvarat ja
- uusiutumiskykyinen energiahuolto.

Alueidenkäyttötavoitteiden avulla taitetaan yhdyskuntien ja liikenteen päästöjä, turvataan luonnon monimuotoisuutta ja kulttuuriympäristön arvoja sekä parannetaan elinkeinojen uudistumismahdollisuuksia. Niillä myös sopeudutaan ilmastonmuutoksen seurauksiin ja sään ääri-ilmiöihin.

Alueidenkäyttötavoitteiden tehtävänä on:

- varmistaa valtakunnallisesti merkittävien seikkojen huomioon ottaminen maakuntien ja kuntien kaavoituksessa sekä valtion viranomaisten toiminnassa,
- auttaa saavuttamaan maankäyttö- ja rakennuslain ja alueidenkäytön suunnittelun tavoitteet, joista tärkeimmät ovat hyvä elinympäristö ja kestävä kehitys,
- toimia kaavoituksen ennakoivan ja vuorovaikutteisen viranomaistyön välineenä valtakunnallisesti merkittävässä alueidenkäytön kysymyksissä sekä
- edistää kansainvälisten sopimusten täytäntöönpanoa Suomessa.

Maankäyttö- ja rakennuslain mukaan tavoitteet on otettava huomioon ja niiden toteuttamista on edistettävä maakunnan suunnittelussa, kuntien kaavoituksessa ja valtion viranomaisten toiminnassa.

Enemmän tietoa valtakunnallisista alueiden käyttötavoitteista löytyy Ympäristöministeriön verkkosivuilta:

https://www.ymparisto.fi/fi-fi/Elinymparisto_ja_kaavoitus/Maankayton_suunnittelujarjestelma/Valtakunnalliset_alueiden_kayttotavoitteet

PIRKANMAAN MAAKUNTAKAAVA

Maakuntakaava on ohjeena laadittaessa ja muutettaessa yleiskaavaa ja asemakaavaa sekä ryhdyttäessä muutoin toimenpiteisiin alueiden käytön järjestämiseksi (MRL 32 §).

Viranomaisten on suunnitellessaan alueiden käyttöä koskevia toimenpiteitä ja päättäessään niiden toteuttamisesta otettava maakuntakaava huomioon, pyrittävä edistämään kaavan toteuttamista ja katsottava, ettei toimenpiteillä vaikeuteta kaavan toteuttamista.

Nokiassa on voimassa Pirkanmaan maakuntakaava 2040, jonka Pirkanmaan maakuntavaltuusto on hyväksynyt 27.3.2017.

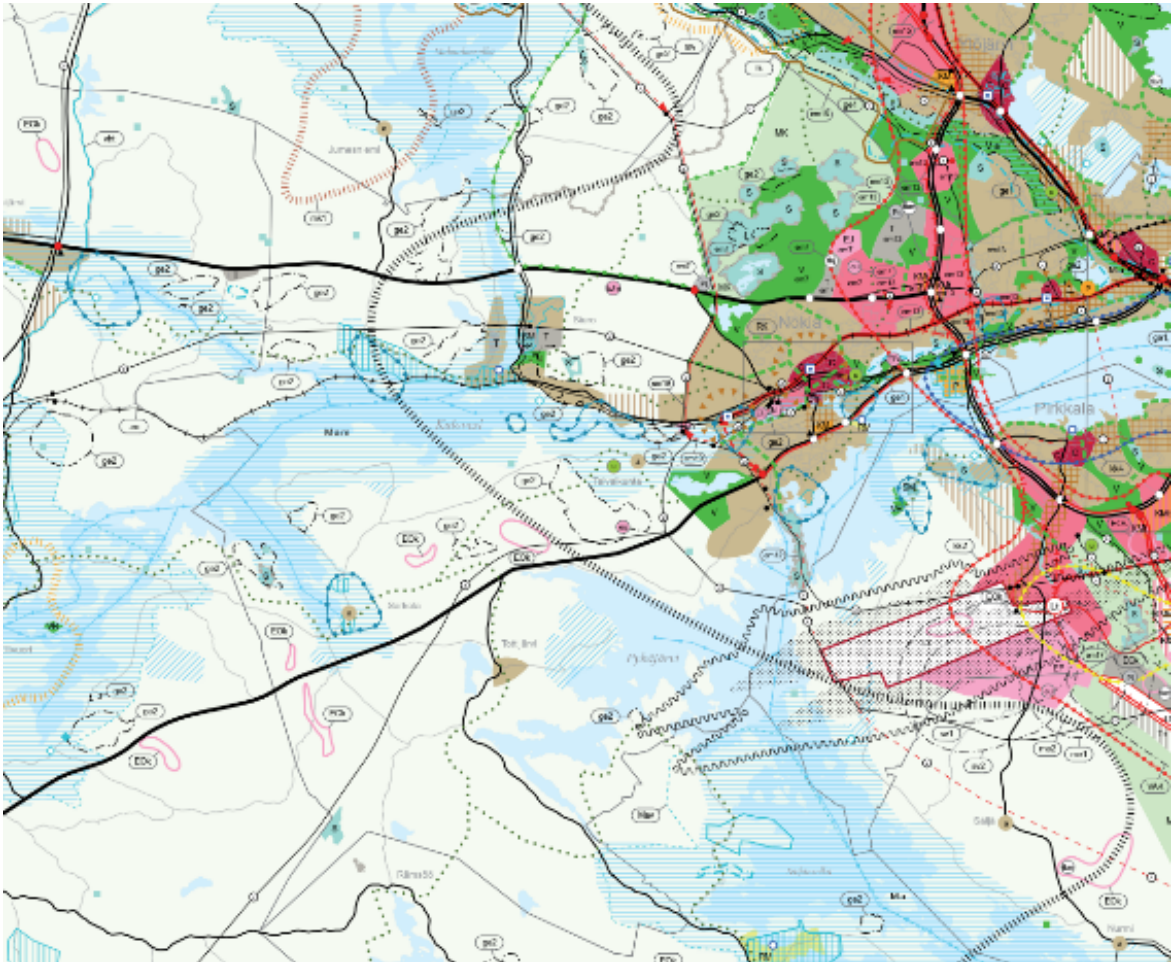
Sisällöllisesti Pirkanmaan maakuntakaavan 2040 tärkeimmät tavoitteet ovat:

- Maakunnan kilpailukyvyyn vahvistaminen
- Sosiaalisesti ja ympäristön kannalta kestävä yhdyskuntarakenne
- Luonnonvarojen kestävä käyttö ja yhdyskuntarakenteen energiatehokkuus

Maakuntakaavassa on varauduttu maakunnan väestönkasvuun, linjattu periaatteet elinkeinoelämän kilpailukyvyyn säilyttämiseen ja sovitettu yhteen maakunnallisia ja seudullisia maankäytön tavoitteita.

Maakuntakaava ohjaa yleiskaavatyötä erilaisin määräyksin ja suunnitteluohjein. Suunnittelun pääperiaatteet ydinkaupunkiseudulla ovat:

- yhdyskuntarakenteen tiivistäminen,
- nykyisten kuntakeskusten vahvistaminen,
- vahvat joukkoliikenneväyhykkeet ja lähijunaliikenteen kehittäminen,
- elinkeinoelämän toimintamahdollisuuksien parantaminen valtatie 3, kehäteiden ja lentokentän ympäristössä.



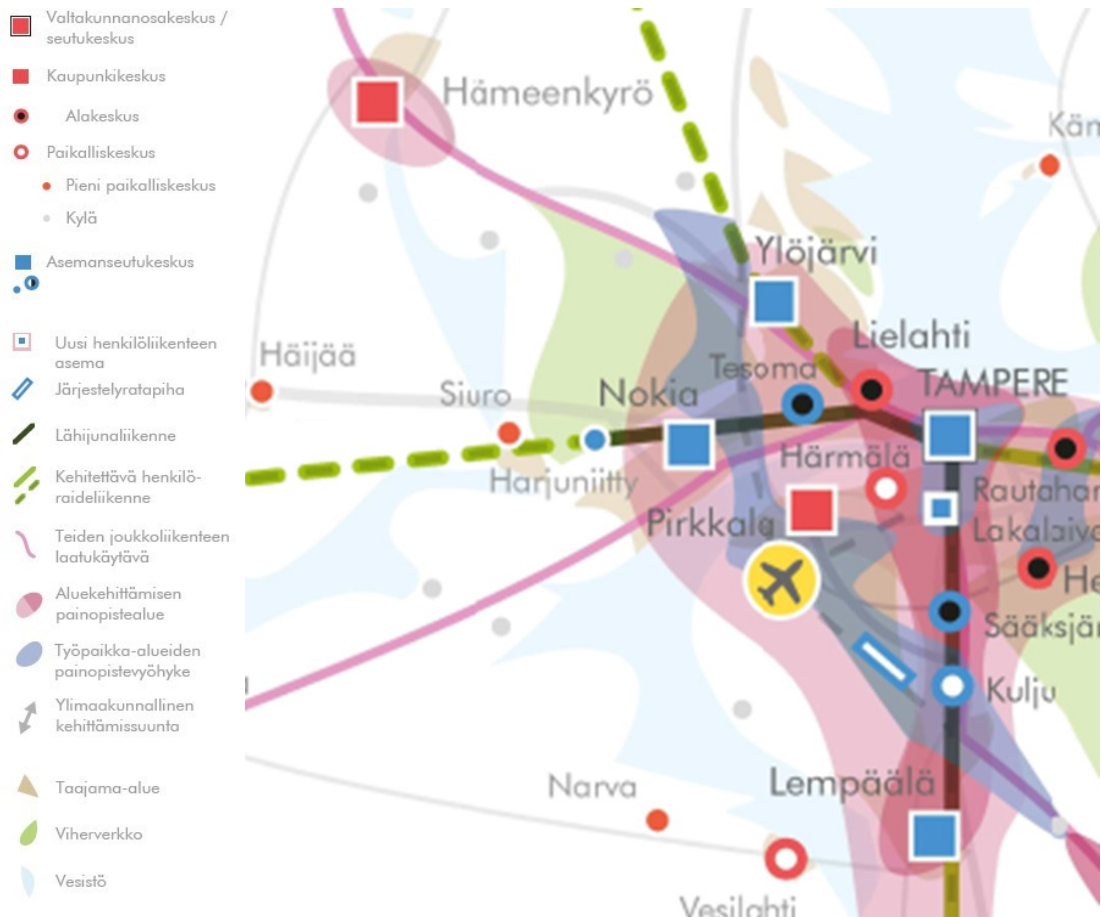
Ote Pirkanmaan maakuntakaavasta.

Maakuntakaavaan Nokiaa koskevia kehittämisperiaattemerkintöjä ovat:

- Nokian itäosa, Kolmenkulma, Lehtimäki ja Pitkäniemi ovat osana kaupunkiseudun läntisten yritysalueiden kehittämisvyöhykettä (kk-2). Merkinnällä osoitetaan Tampereen ydinkaupunkiseudun länsi-eteläsuuntainen yritysaluevyöhyke. Vyöhyke ulottuu Ylöjärven Elovainiosta Kolmenkulman, Pitkäniemen, lentoaseman ja kehäteiden palvelu- ja yritysalueiden kautta Lempäälän Marjamäkeen. Marjamäestä vyöhyke jatkuu edelleen tien 130 suunnassa Valkeakoskelle.
- Pitkäniemi on osa Pyhäjärven ympäristön kehittämisvyöhykettä (kk-4). Merkinnällä osoitetaan Tampereen ydinkaupunkiseudulla Pyhäjärven kytkeytyvä kaupunkimaisen asumisen ja virkistysalueen laatuviöhyke.
- Nokia on osa kasvutaajamien kehittämisvyöhykettä (kk-6). Merkinnällä osoitetaan vyöhyke, jonka maaseutualueet sekä maa- ja metsätalous-valtaiset alueet ovat maakuntakaavan tavoitevuoden 2040 jälkeisiä potentiaalisia taajama-alueiden, väyläverkoston ja muun yhdyskuntarakenteen laajenemissuuntia ja joihin kohdistuu

- hजारakentamispainetta. Kasvuvyöhykkeeseen kuuluvat Akaan, Hämeenkyrön, Kangasalan, Lempäälän, Nokian, Pirkkalan, Pälkäneen, Tampereen, Valkeakosken, Vesilahden ja Ylöjärven ne alueet, joiden saavutettavuus, väestökehitys ja aluerakenne täyttävät kasvuvyöhykkeen kriteerit. Merkintä ei rajoita maa- ja metsätalouden ja niitä tukevien maaseudun elinkeinojen kehittämistä ja näihin liittyvää rakentamista.
- Nokian ja Hämeenkyrön raja on merkitty maaseutuelinkeinojen kehittämisen kohdealueeksi (mk-1). Merkinnällä osoitetaan maaseutualueita, joihin kohdistuu maakunnallisesti merkittäviä elinkeinoihin liittyviä alueidenkäytön kehittämistarpeita. Alueen kehittämissuosituksen mukaan Hämeenkyrössä ja Nokiassa sijaitsevan Jumesniemen-Mahnalalan alueen suunnittelussa tulee edistää maakunnallisesti merkittävä maito- ja marjatuotannon aluekokonaisuuden kehittämisedellytyksiä. Suunnittelulla edistetään eläintuotannon ja biotalouden toimintaedellytyksiä.
 - Kolmenkulman pohjoispuolella on Yläjärvelle jatkuvat teknisen huollon kehittämisen kohdealue, pohjavesialue (tk) ja tärkeä vedenhankintaan soveltuva pohjavesialue (pv).
 - Koukujärven alueen teknisen huollon kehittämisen kohdealue (tkj) on varattu seudullisen kokoluokan jätevesien, lietteiden ja biojätteiden käsittelyyn.
 - Juhansuon teknisen huollon kehittämisen kohdealue (tkm) on varattu maanvastaanotolle ja kierrätykselle.
 - Nokian ja Harjuniityn asemat on merkitty tiivistettäväksi asemanseuduksi. Merkinnällä osoitetaan yhdyskuntarakenteeltaan tiivistettävät alueet, jotka tukeutuvat ensisijaisesti raideliikenteeseen. Nokian keskustan eteläpuoli on merkitty tiiviiksi joukkoliikennevyöhykkeeksi. Merkinnällä osoitetaan yhdyskuntarakenteeltaan tiiviit, tiivistettävät tai tiiviinä toteutettavat alueet, jotka tukeutuvat tehokkaaseen joukkoliikennejärjestelmään.
 - Kahtalammin ja Harjuniityn välillä on tieliikenteen yhteystarve.
 - Kahtalammin ja Porinyhdystien uudet eritasoliittymät
 - Kankaantaan kohdalla Porintien yli on voimalinjan yhteystarve.
 - Pyhäjärven-Nokianvirran-Kuloveden kulttuurimaisema on maakunnallisesti arvokas maisema-alue.
 - Maakunnallisesti arvokkaat Ruolahden, Sarkolan-Vahalahden, Pajulahden-Huhtaan ja Kauniaisten-Kuljun kulttuurimaisemat
 - Valtakunnallisesti merkittävät rakennetut kulttuuriympäristöt: Kauniaisten ja Kuljun kartanot, Siuronmäki ja rautatieasema, Nokian teollisuuslaitokset, Nokian kirkko ja Maatialan pappila, Pitkäniemen sairaala, Sarkolan ja Vahalahden kyläkeskukset / Vahalahti sekä Sarkolan ja Vahalahden kyläkeskukset / Sarkola
 - Maakunnallisesti merkittävät rakennetut kulttuuriympäristöt
 - Pyhäjärven ja Kuloveden rantojen arkeologisen perinnön ydinalueet

- Pinsiö ja vt 11 pohjoispuoli sen länsipuolella on osa luonnon monimuotoisuuden ydinaluetta. Merkinnällä osoitetaan maakunnallisesti merkittävät laajat, yhtenäiset ja luontoarvoiltaan maakunnallisesti edustavat luontokokonaisuudet. Alueet ovat osa maakunnan ekologista verkostoa. Merkintä ei rajoita alueen maa- ja metsätalouskäyttöä tai käyttöä haja-asutusluonteiseen rakentamiseen tai loma-asumiseen.



Pirkanmaan maakuntakaavan 2040 perusratkaisu

Joukkoliikenteen vaihtopaikat ja liityntäpysäköinti

Pirkanmaan maakuntakaavan 2040 taustaselvityksenä on laadittu Joukkoliikenteen vaihtopaikat ja liityntäpysäköinti Pirkanmaalla Kehittämissuunnitelma.

Selvityksen mukaan laadukas liityntäpysäköintitarjonta:

- Luo käyttäjälle sujuvan matkaketjun
- Kasvattaa joukkoliikenteen kulkumuoto-osuutta
- Vähentää ruuhkia ja liikenteen haittavaikutuksia

- Keventää tie- ja katuverkon kuormitusta
- Vähentää tarvetta väyläinvestointeihin ja keskustojen pysäköintipaikkojen lisäämiseen

Sujuvat matkaketjut eri liikennemuotojen välillä lisäävät joukkoliikenteen houkuttelevuutta. Sujuva matka ”ovelta ovelle” edellyttää toimivia vaihtoja kulkumuodosta toiseen. Tässä tärkeässä roolissa ovat hyvin suunnitellut vaihtoyhteydet, asemat ja pysäkit sekä liityntämatkojen ja -järjestelyiden toimivuus ja turvallisuus. Pysäköintipaikkojen käytön tehokkuutta on mahdollista lisätä pysäköintipaikkojen vuoroittaiskäytöllä kahden eri pysäköintitarpeen esimerkiksi liityntäpysäköinnin ja asiakas- tai asukaspysäköinti välillä. Näin pystytään myös jakamaan pysäköintipaikkojen investointiin ja ylläpitoon liittyvät kustannukset ja molemmat osapuolet hyötyvät yhteistyöjärjestelyistä.

Pirkanmaalla liityntäpysäköinnin kehittämisen ykköstavoite on saada liityntäpysäköinnin potentiaali hyödynnettyä osana joukkoliikenteen runkolinjastoa. Jo kaavoitusvaiheessa kuntien tulee luoda edellytykset liityntäpysäköinnille ja toimiville terminaaleille, joiden tarkempi käytettävyys suunnitellaan toteutuksen yhteydessä.

Väestö- ja työpaikkaennuste

Pirkanmaan väestö- ja työpaikkasuunnite 2040 hyväksyttiin Pirkanmaan maakuntavaltuustossa 10.6.2013 maakunnallisen suunnittelun pohjaksi. Tarkennetussa Pirkanmaan väestösuunnitteessa 2040 (22.9.2014) maakunnan väestöpohjaksi määritetään 620 000 henkilöä vuonna 2040. Eniten kasvavia alueita ovat Tampereen ja kehyskuntien aluekokonaisuus sekä eteläinen alue.

Pirkanmaan tilastoitu väkiluku on kehittynyt viime vuosikymmeninä voimakkaan positiivisesti. 2000-luvulla vuotuinen väestönlisäys on ollut yli 0,8 prosenttia eli keskimäärin noin 3 850 henkilöä vuodessa (2000-2012). Pirkanmaalla asukasmäärää on lisännyt erityisesti kotimaan muuttoliike. Myös korkea syntyvyys sekä maahanmuutto ovat kasvattaneet väkilukua.

Pirkanmaan väestösuunnitteessa 2040 määritetään odotukseksi, että asukasluku jatkaa kasvua 0,8 prosentin keskimääräisellä vuosivauhdilla. Henkilömääränä tämä tarkoittaa yli 120 000 uutta asukasta Pirkanmaalle vuoteen 2040. Suunnitteen mukainen Pirkanmaan väkiluku vuonna 2040 on tällöin 620 000.

Pirkanmaan väestösuunnitteen mukainen väestönkehitysnäkymä osoittaa eniten kasvua Tampereen ja kehyskuntien alueelle (Tampere, Kangasala, Lempäälä, Nokia, Pirkkala, Ylöjärvi; +1,02 %/v.). Kuntakohtaisten suunnitelukujen lisäksi kunnille on määritetty vaihteluväli, jossa niiden väestönkehitys nähdään mahdolliseksi väestösuunnitteessa. Nokian suunniteluku on 42 600 asukasta vuonna 2040 ja suunnitteen vaihteluväli 41 400 - 45 000 asukasta. Suunnitekasvu Nokian osalta on 1,0 ja sen vaihteluväli 0,9 - 1,2 %/vuosi.

Maakunnassa oli vuoden 2011 lopussa työpaikkoja yhteensä hieman alle 211 000. Pirkanmaalla ennustetaan olevan yhteensä noin 275 000 työpaikkaa vuonna 2040.

Tampereen kehyskuntien alueella työpaikkamäärän on arvioitu kasvavan noin 15 800 työpaikalla vuoteen 2040 mennessä. Tästä Nokialle on arvioitu sijoittuvan noin neljännes.

Enemmän tietoa löytyy Pirkanmaan maakuntakaavan verkkosivuilta:
<https://maakuntakaava2040.pirkanmaa.fi/>

RAKENNESUUNNITELMA JA MAL-SOPIMUS

Tampereen kaupunkiseudun kunnissa keväällä 2015 hyväksytyt rakennesuunnitelma 2040 on maakuntakaavan ohella koko kaupunkiseudun yhdyskuntarakenteen kehitystä osoittava strateginen suunnitelma. Rakennesuunnitelman toteutumista edistetään kuntien ja valtion välisellä MAL-sopimuksella. Tampereen kaupunkiseudun kuntien ja valtion välinen MAL-sopimus 2016-2019 allekirjoitettiin 9.6.2016.

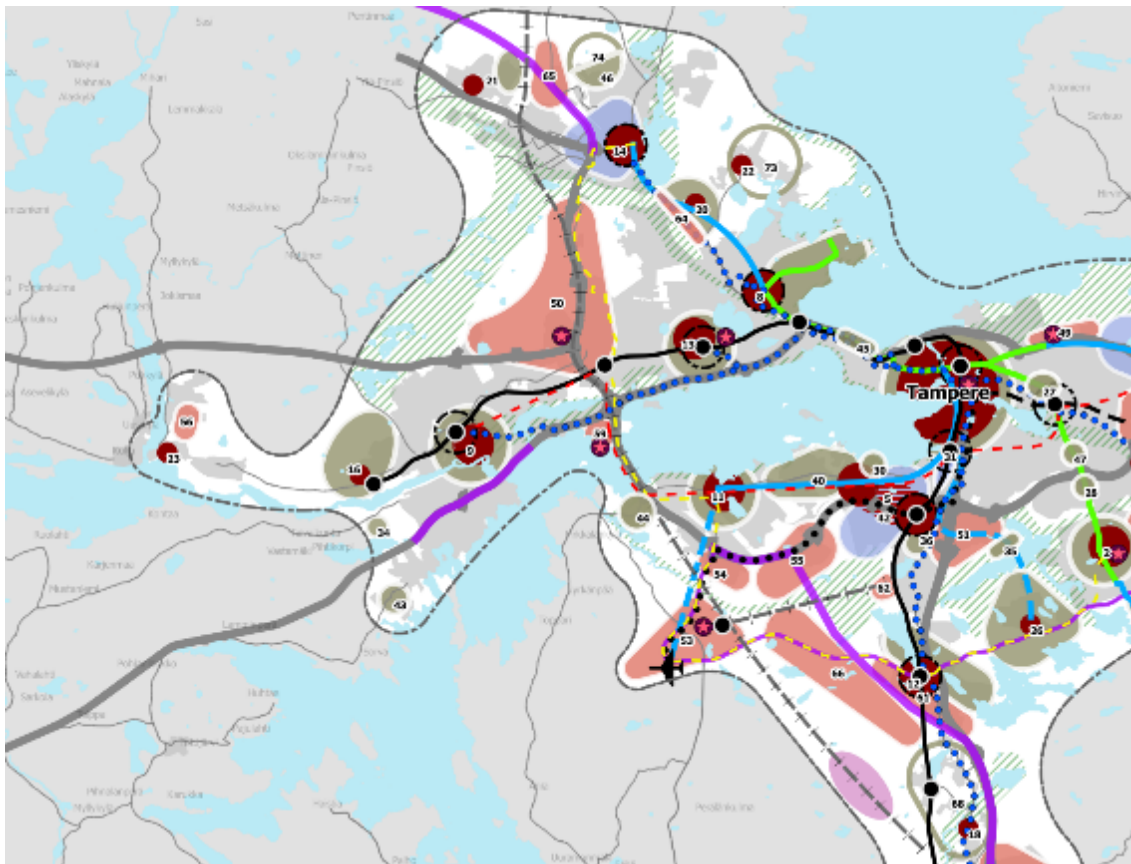
Rakennesuunnitelma näyttää kuntien yhteisen tavoitteen alueen kasvun ja elinvoiman ylläpitämiseksi, ja siinä on tarkasteltu seudun taajamarakennetta taloudellisesti, sosiaalisesti ja ympäristöllisesti kestäväksi sekä arjen sujuvuutta edistävänä kokonaisuutena. Tärkeitä osia ovat esimerkiksi raideliikennettä ja palveluverkkoa koskevat seudulliset ratkaisut sekä monipuolinen asuntotuotanto.

Rakennesuunnitelman perustavoitteet:

- Varaudutaan väestönkasvuun
- Tiivistetään yhdyskuntarakennetta
- Kehitetään keskustoja ja keskuksia
- Parannetaan asuinympäristön laatua ja monipuolisuutta
- Vahvistetaan elinkeinoelämän kasvua
- Uudistetaan liikkumisen tapoja
- Parannetaan palvelujen saavutettavuutta
- Edistetään seudullisesti merkittävien hankkeiden toteutusta
- Parannetaan suunnitelman sitovuutta ja toteuttamisen ohjelmointia

Koko seudulla varaudutaan hieman yli 4 000 asukkaan vuotuiseseen kasvuun. Nokialla väestönkasvu pyritään ohjaamaan pääasiassa kahdelle tärkeimmälle kasvualueelle, eli keskustaan ja Harjuniittyyn. Molemmat kasvualueet on osoitettu myös kehitettäväksi aseman seuduiksi. Myös Sammaliston ja Kohmalan alueet on osoitettu rakennesuunnitelmassa. Lisäksi rakennesuunnitelmassa on osoitettu laaja viheraluevyöhyke Nokian luoteisosaan Kaakkurijärvien Natura-alueen ympärille.

Tampereen kaupunkiseudun kuntien ja valtion välinen MAL 4 -sopimusvalmistelu on käynnistynyt. Seutuhallitus organisoivat valmistelutyön 31.10.2018 nimeämällä kaupunkiseudun valmistelutyöryhmän ja päättämällä, että valmistelualustana toimii aikaisemman käytännön mukaisesti Tampereen kaupunkiseudun kuntayhtymä seututyöryhmineen, asiantuntijoineen ja päätöksentekorakenteineen.



- | | | | |
|--------------------------|---|--|-------------------------------|
| --- Suunnittelualue | 1 Alueen numero | — Raitiotie, 1. vaihe | ●●● Seudullinen runkobussi |
| ■ Asemakaava-alue (2012) | ■ Uusi/merkittävästi kehitettävä asuinalue | — Raitiotie, 2. vaihe | --- Kehäbussi 1 |
| /// Viherverkosto | ■ Uusi/merkittävästi kehitettävä työpaikka-alue | — Lähijunaliikenne | --- Kehäbussi 2 |
| ● Seutukeskus | ■ Uusi/merkittävästi kehitettävä asuin- ja työpaikka-alue | — Taajamajunaliikenne | ●●● Lentokenttäbussi |
| ● Aluekeskus | ★ Osaamiskeskittymä | — Uusi ratayhteys | ○ Joukkoliikenteen solmupiste |
| ■ Aluekeskuskokonaisuus | ✈ Lentosema | ● Juna-asema/seisake | — Uusi/parannettava tie |
| ● Lähipalvelukeskus | | ■ Mahdollinen järjestelyratapihan sijainti | — Uusi/parannettava valtatie |

Ote rakennesuunnitelma 2040 kartasta.

Enemmän tietoa Tampereen seudun rakennesuunnitelmasta ja MAL-sopimuksesta löytyy Tampereen seututoimiston verkkosivuilta:

<https://www.tampereenseutu2040.fi/>

YLEISKAAVAT

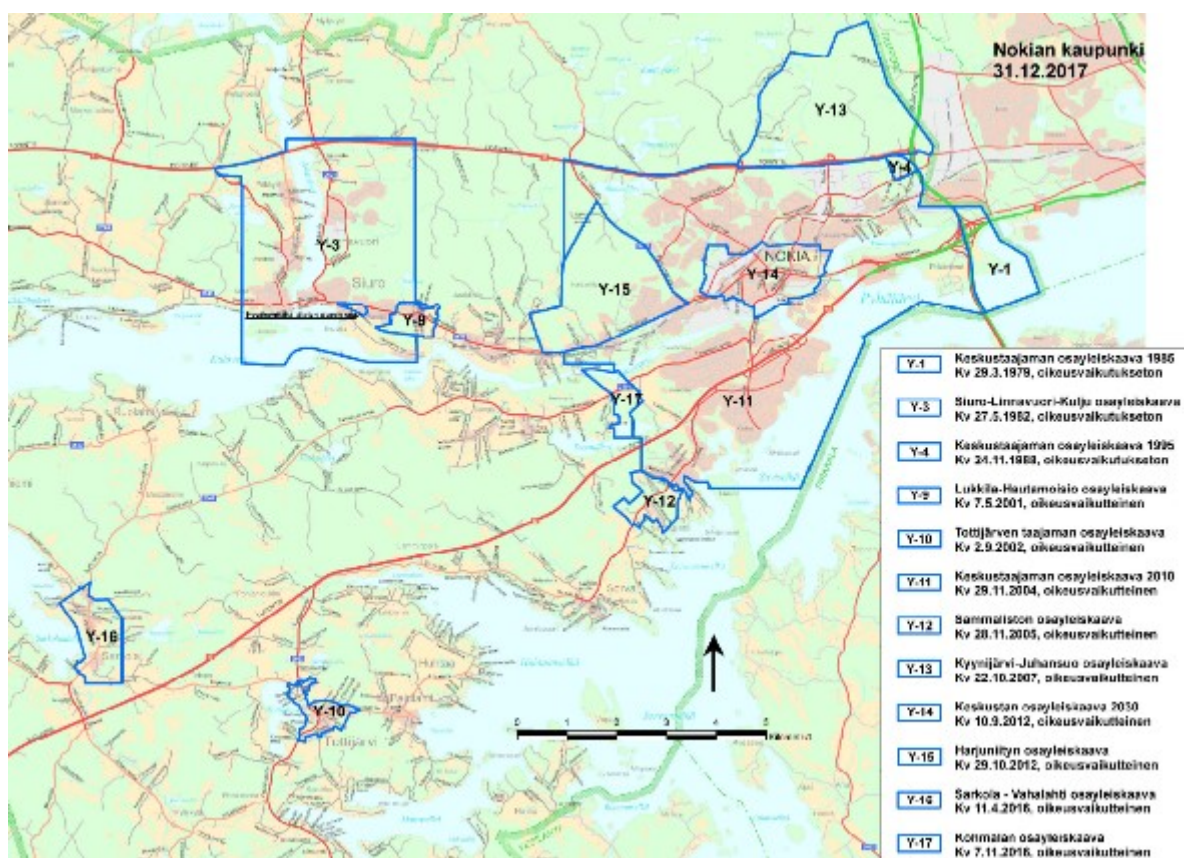
Nokiassa on voimassa yhdeksän oikeusvaikutteista osayleiskaavaa ja kolme oikeusvaikutuksetonta osayleiskaavaa.

Nokian voimassa olevat yleiskaavat löytyvät kaupungin verkkosivuilta:
<https://www.nokiankaupunki.fi/asuminen-ja-ymparisto/kaavoitus-ja-maankaytto/voimassaolevat-yleiskaavat/>

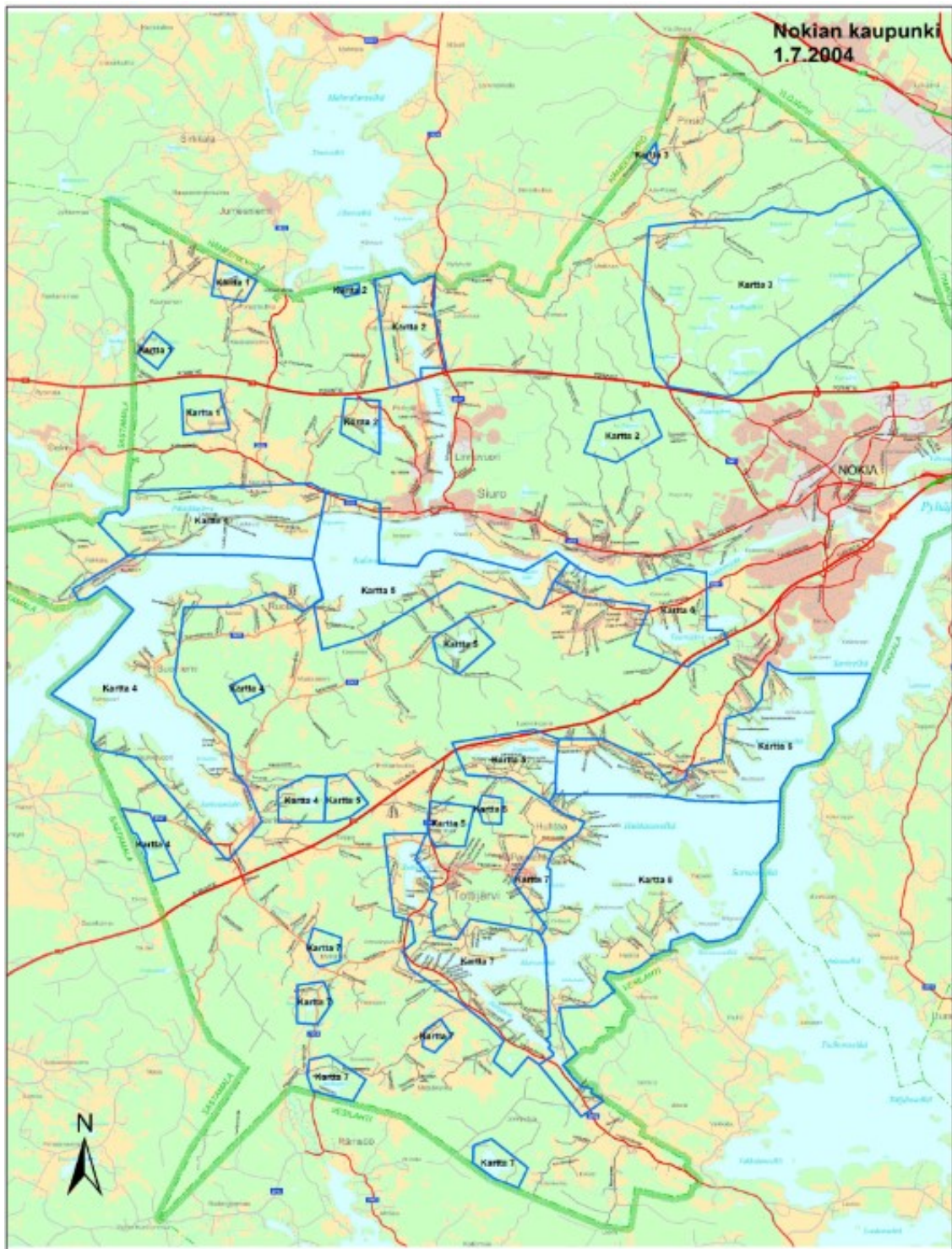
Rantojen loma-asuntorakentamista ohjataan rantaosayleiskaavalla.


Rantaosayleiskaavan kartat löytyvät:

<https://www.nokiankaupunki.fi/asuminen-ja-ymparisto/kaavoitus-ja-maankaytto/rantaosayleiskaava/>



Nokiassa voimassa olevat yleiskaavat.



 Rantaosayleiskaavan rajat

Voimassa olevissa yleiskaavoissa esitettyjä uusia asumisen ja työpaikkojen aluevarauksia ei ole kaikilta osin vielä ehditty ottaa käyttöön. Yleiskaavoilla on osoitettu Harjuniityn laajentamisen alueet, joita on tavoitteena asemakaavoittaa lähivuosina. Harjuniityn yleiskaavavarauksista noin puolet on vielä asemakaavoittamatta. Kolmenkulman työpaikka-alueelle on hyväksytty osayleiskaavan muutos vuonna 2019 ja alueen asemakaavoitus on käynnissä.

Toteutumattomia yleiskaavan asuinaluevarauksia on Harjuniityssä 173, Sammalistossa 41, Tottijärvellä 19 ja Kohmalassa 23 hehtaaria.

Keskustan osayleiskaava 2030 on laadittu vuonna 2012 ja se on ratkaisuiltaan edelleen ajankohtainen. Keskustan osayleiskaavaa ei ole kokonaisuudessaan tarpeen muuttaa. Keskusta on kuitenkin olennainen osa Nokian kehittämistä, ja tarvittaessa yleiskaavaa voidaan täydentää myös keskusta-alueiden osalta. Mahdollisia täydennettäviä merkintöjä ja määräyksiä voi tulla esimerkiksi hulevesimääräysten sekä luonnonsuojelu- ja kulttuuriympäristön osalta. Vireillä on pienialainen keskustan osayleiskaavan muutos koskien Penttilänpuiston ja Kylmänojan puiston alueita. Osayleiskaavamuutoksen tavoitteena on ratkaista keskustan koulujen sijainti ja kehittää Penttilänpuiston liikunta- ja urheilutoimintoja.

Nokialla on vireillä kolme osayleiskaavaa. Halimaan osayleiskaavalla suunnitellaan uutta asuinaluetta Porintien (vt 11) eteläpuolelle, Siuro-Linnavuori osayleiskaavassa tavoitteena on alueen asumisen ja palvelurakenteen kehittäminen, Kahtalammi-Naulovuoren alueella on tavoitteena kehittää valtatie 12 varrelle uutta työpaikka-aluetta sekä toteuttaa maakuntakaavan virkistysaluevarauksia. Lisäksi keskeisenä tavoitteena on eteläisen Nokian laajenemissuunnan liikennejärjestelyjen parantaminen.

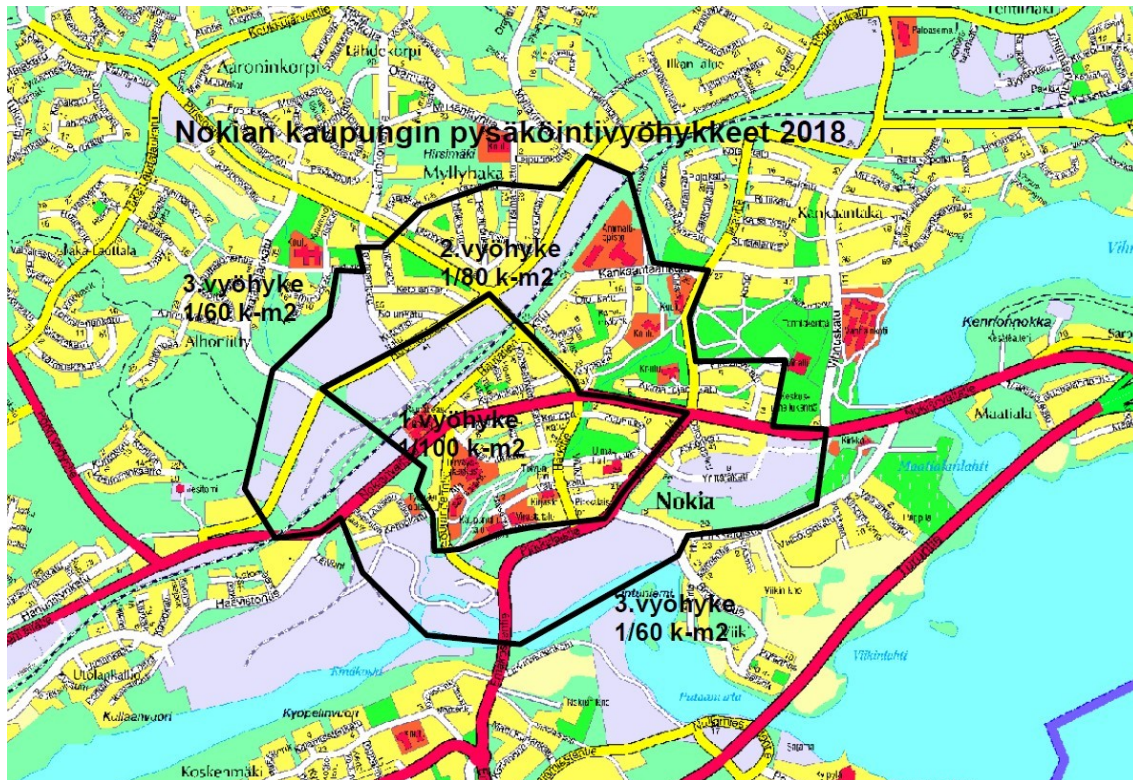
ASEMAKAAVAT

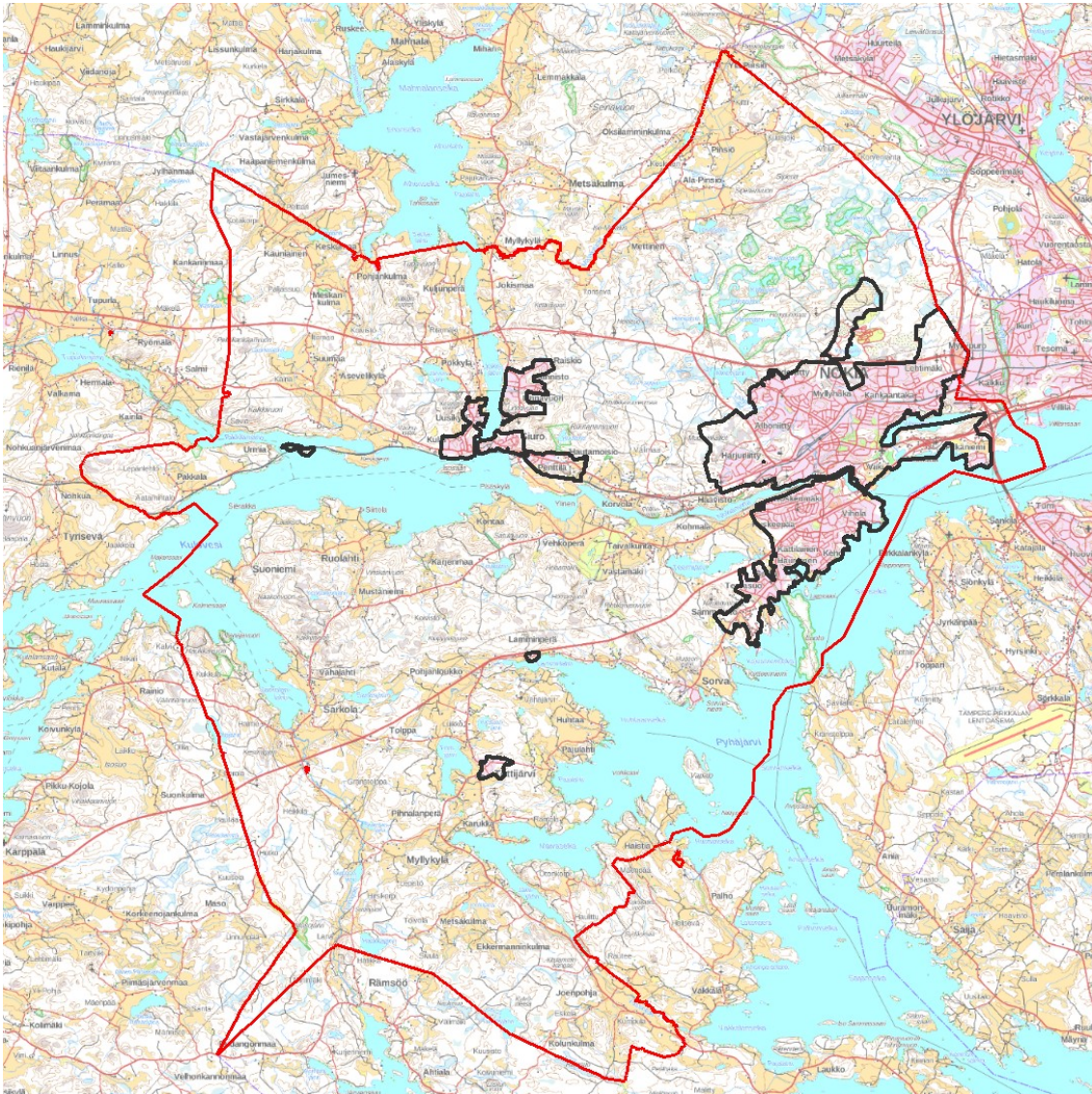
Strateginen yleiskaava on tavoitteena laatia suurelta osin asemakaavoitusta ohjaavaksi yleiskaavaksi.

Nokialla on yhteensä noin 3900 hehtaaria asemakaavoitettua aluetta. Kaupungin alueella on voimassa yhteensä 864 eri aikoina laadittua asemakaavaa. Vanhimmat asemakaavat on laadittu 1941. Keskustaaajaman alueella on voimassa huomattava määrä, yli 100 kpl, asemakaavoja, jotka on laadittu ennen rakennuslain voimaan tuloa ja joiden keski-ikä on yli 65 vuotta.

Nokian kaupungin maapoliittisen ohjelman (kv 18.6.2018 § 52) mukaan uusien alueiden asemakaavoitus kohdistetaan lähtökohtaisesti kaupungin omistamille maa-alueille, koska silloin voidaan hallita alueiden rakentamisaika-tilaa ja rahoittaa tontinluovutustuloilla alueen toteuttamisesta kaupungille aiheutuvia kuluja. Kaupungilla tulee olla elinkeinotoiminnan ja asumisen tarpeisiin asemakaavoitettua tonttivarantoa vähintään kolmen vuoden suunniteltua tontinluovutusta vastaava määrä.

Asemakaavoissa käytettävät pysäköinnin normit uudistettiin vuonna 2018 jakavat Nokian kolmeen vyöhykkeeseen (kv 18.6.2018 § 53). Pysäköintinormin muuttaminen tukee kaupungin strategiaa edistämällä kaupungin kasvua, tiivistämällä kaupunkia, ja mahdollistamalla elävämmän keskustan. Se edistää myös kestävästä kehitystä ohjaamalla liikkumistottumuksia kohti kestäviä kulkumuotoja.





Nokian asemakaavoitetut alueet kartalla.

NOKIAN KAUPUNGIN VISIO JA STRATEGIA

Yleiskaavalla luodaan maankäytölliset edellytykset kaupungin vision "Elinvoimainen ja ekologinen Nokia 2027" toteuttamiseksi. Nokian kaupunginvaltuusto hyväksyi uuden kaupunkistrategian kokouksessaan 2.10.2017.

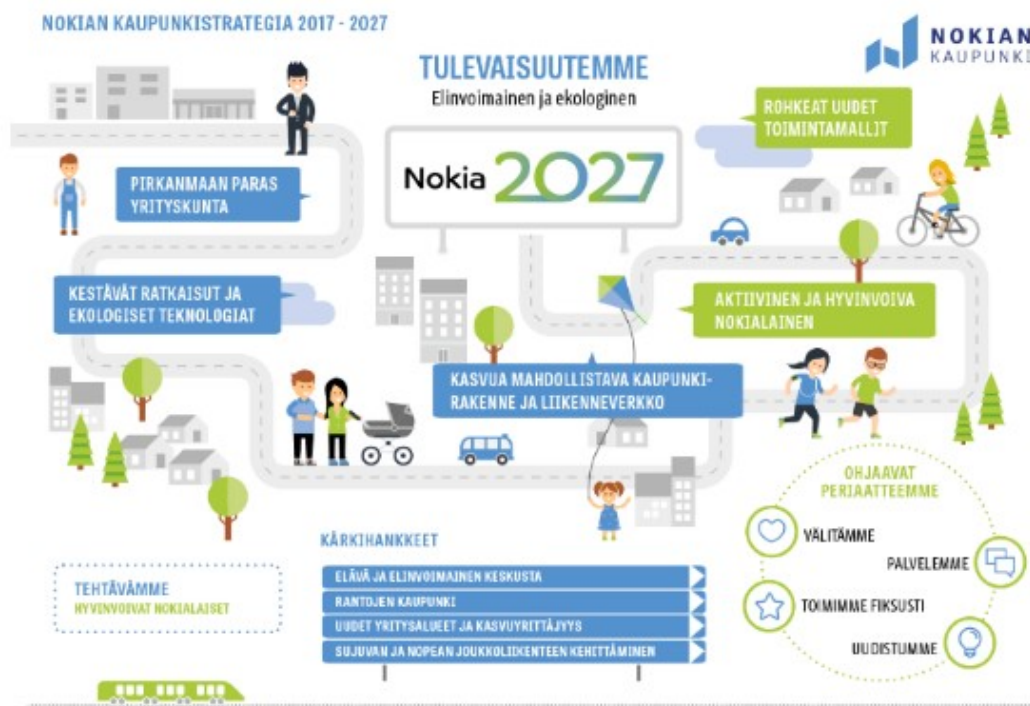
Strategiassa Nokian kaupungin missioksi eli ydintehtäväksi, olemassa olon perustaksi, on määritelty "Hyvinvoivat nokiaiset". Visioksi eli tavoiteltavaksi tulevaisuudenkuvaksi on puolestaan määritelty "Elinvoimainen, ekologinen Nokia" ja toimintaa ohjaavia periaatteitamme ovat "palvelemme, välitämme, toimimme fiksusti (taloudellisesti) ja uudistumme.

Lisäksi strategiassa on määritelty viisi strategista tavoitettamme, joita ovat

- Aktiivinen ja hyvinvoiva nokialainen
- Kasvua mahdollistava kaupunkirakenne ja liikenneverkko
- Pirkanmaan paras yritys kunta
- Kestävät ratkaisut ja ekologiset teknologiat ja
- Rohkeat uudet toimintamallit

Kärkihankkeita uudessa strategiassa ovat puolestaan

- Elävä ja elinvoimainen keskusta
- Rantojen kaupunki
- Uudet yritysalueet ja kasvuyrittäjyys sekä
- Sujuvan ja nopean joukkoliikenteen kehittäminen



MAAPOLITIIKKA JA MAANOMISTUS

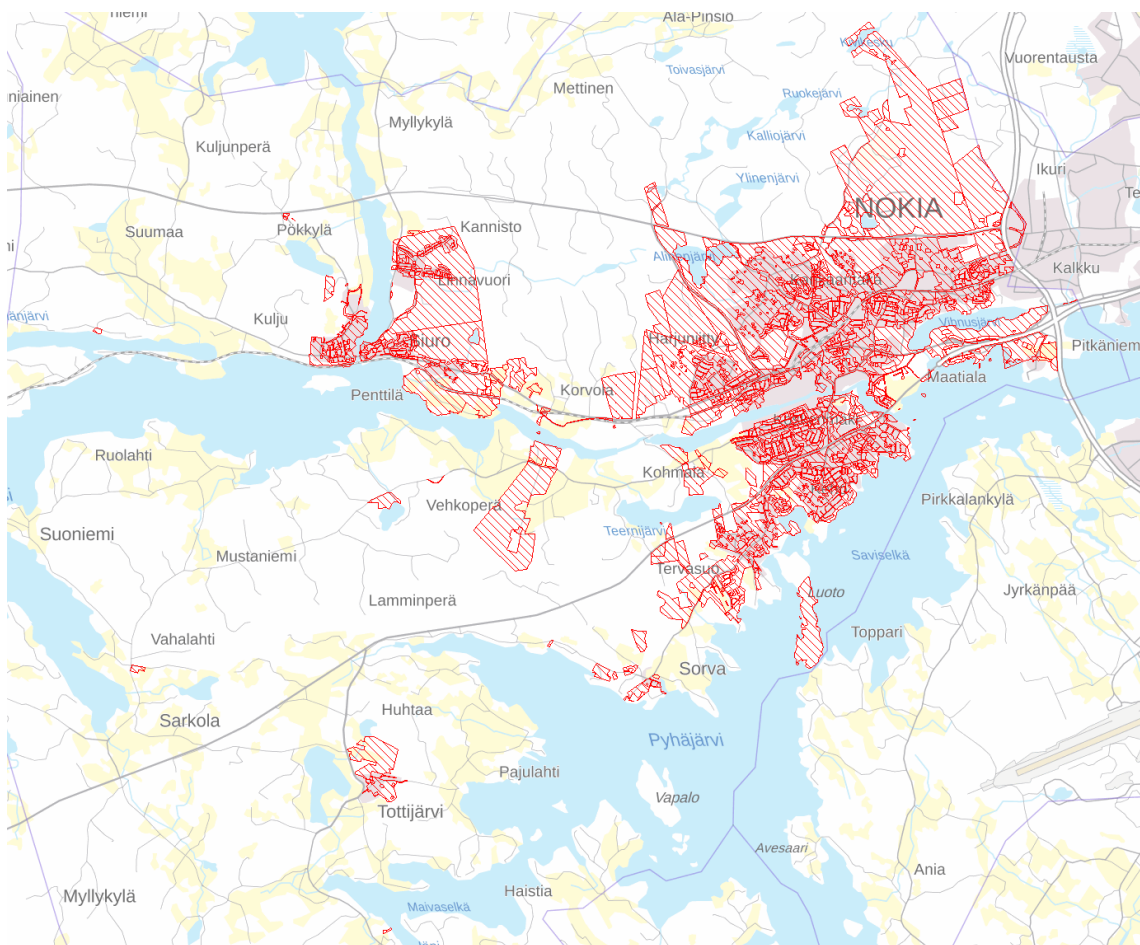
Maapolitiikka ja kaavoitus muodostavat yhdessä kunnan maankäyttöpolitiikan, jonka avulla suunnitellaan ja toteutetaan kunnan eri toimintojen tarvitsemat maankäyttöratkaisut.

Maapolitiikan keinot ovat välineitä, jolla varmistetaan, että suunnitelmien mukaan tarvittavat alueet saadaan käyttöön. Käytännössä keinoina ovat maan hankinnan lisäksi esimerkiksi tonttien tai rakennuspaikkojen luovuttaminen, kaavoitukseen liittyvien sopimusten teko sekä yksityisessä omistuksessa olevien tonttien rakentamisen edistäminen.

Kokonaistaloudellisesti tarkasteltuna kaupunkilaisten edun mukaista on hankkia raakamaa kaupungin omistukseen jo hyvissä ajoin ennen yleiskaavoitusta, mutta viimeistään ennen asemakaavoitusta.

Kaupungin maanomistus otetaan huomioon yleiskaavassa, ja toisaalta yleiskaava ohjaa maanhankinnan tulevia painopistealueita. Nokian kaupungin maapoliittista ohjelmaa linjauksineen ja keinovalikoimineen tullaan tarkastelemaan yleiskaavaprosessin aikana.

Pitkäjänteisen ja suunnitelmallisen kehittämisen mahdollistamiseksi asuntorakentamisen ja työpaikkatoimintojen laajenemisalueita on tulevaisuudessa varattava kaupunkirakenteen reuna-alueille. Näillä alueilla on tärkeää pyrkiä hankkimaan keskeisimmät maa-alueet kaupungin omistukseen.



Nokian kaupungin maanomistus kunnan alueella merkitty punaisella rasterilla.

4. YLEISKAAVAN TARVE JA TAVOITTEET

Yleiskaavan tavoitteet muodostetaan suunnittelutilanteen ja kaavaprosessin aikana esille nousevan tiedon ja näkemysten pohjalta. Yleiskaavan tavoitteet voivat prosessin aikana muuttua.

Yleiskaavan keskeinen tavoite on määritellä kaupungin tahtotila siitä, minne rakennetaan ja missä palvelut ovat. Yleiskaavatyön käynnistäminen kertoo kaupungin tahtotilan siitä, että tavoitteena on tulevaisuudessakin olla kasvukunta.

Strategisen yleiskaavan tavoitteena on vastata tulevaisuuden asumisen, työnteon ja liikkumisen muuttuvaan toimintaympäristöön tavoittelemalla rohkeasti uusia rakentamisen malleja, muotoja ja toimintatapoja.

Asuminen

Yleiskaavan yhteydessä tarkastellaan, minkälaisia asuinalueita ja minkälaisella rakentamistehokkuudella tulevaisuuden Nokialla tavoitellaan.

Nokia asuu nykyisin noin 34 000 asukasta. Strategian mukaisella noin 1 % väestönkasvulla, on yleiskaavassa varauduttava noin 42 600 asukkaan kaupunkiin vuonna 2040. Nokian väkiluku kasvaisi hieman yli 8 000 asukkaalla.

Uusien asuntojen tarpeeseen vaikuttaa eniten väestönkasvu. Mutta myös asuntokuntien koko ja asumismielitymukset vaikuttavat asuntojen tarpeeseen. Tulevaisuudessa perhekoot pienenevät, ja entistä useampi asuu yksin. Osin tämä johtuu yli 74-vuotiaiden ikäryhmän nopeasta kasvusta. Toisaalta myös uudet asumisen muodot kuten yhteisöasuminen, uuden tyyppiset palveluasumisen mallit ja minitalot ovat tulevaisuudessa nykyistä yleisempiä.

Kaupungin väestönkasvu on suuntautunut viime aikoina entistä voimakkaammin jo rakennetuille alueille. Myös seuraavina lähivuosina on tärkeää keskittää voimavaroja keskustan kerrostalorakentamisen ja jo rakennettujen tonttien tiiviimmän rakentamisen kehittämiseen. Olemassa olevan kaupunkirakenteen tiivistäminen on sekä taloudellista että ekologista, ja tätä kehitystä on syytä tukea jatkossakin.

Olemassa olevan taajamarakenteen sisällä on monia tarkastelua vaativia kysymyksiä, kuten keskustan ja asemanseudun kehittäminen, rantojen monimuotoinen hyödyntäminen ja palveluverkoston muutokset. Osa näistä esiin tulleista kysymyksistä voidaan ratkaista ja toteuttaa asemakaavoituksella tai muun suunnittelun avulla. Koko kaupungin kattavalla tarkastelulla voidaan kuitenkin saavuttaa tasapainoisempi näkemys pidemmällä tähtäimellä.

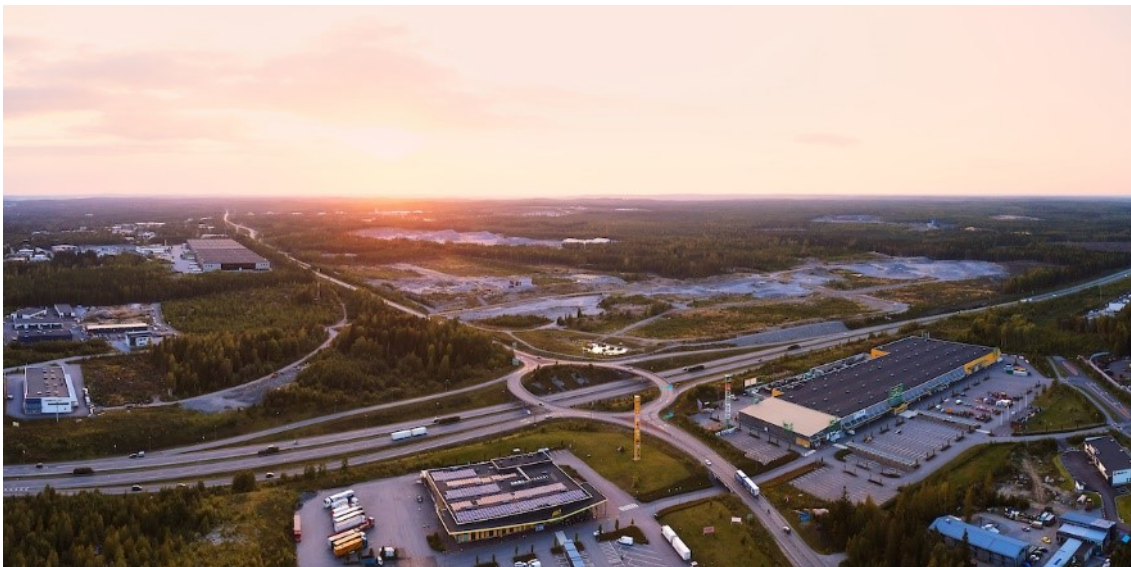
Nokialla on panostettu merkittävästi Harjuniityn uuden asuinalueen rakentamiseen ja kaavavarantoa on myös etelä-Nokialla Sammallistossa ja Tervasuolla. Nokialla on tärkeä huomioida isojen tonttien ja väljyyden tarjoaminen ja siksi jatkossakin on tarvetta maankäytön merkittäviin muutoksiin taajaman lievealueilla. Yleissuunnittelun tarve on seuraavien vuosien

aikana ajankohtainen esimerkiksi taajamarakenteen kasvusuunnilla Korvolassa sekä Taivalkunnan, Sammaliston ja Tervasuon alueilla.

Liikenne

Liikenteellisesti sijainniltaan Nokia sijoittuu erinomaisesti Tampere-Pori junaradan sekä Valtateiden 3, 11 ja 12 varrelle. Nokian sisäinen liikenneverkko on kohtuullisen kattava, mutta uusi maankäyttö aiheuttaa väistämättä painetta olemassa olevalle verkolle. On mahdollista, että maankäytön muutokset edellyttävät myös uusien yhteyksien rakentamista tai muita liikenneverkollisia ratkaisuja.

Nokian strategiassa on päämääränä kestävän liikkumisen, eli kävelyn, pyöräilyn ja julkisen liikenteen osuuksien kasvattaminen. Liikkumista tarkastellaan yleiskaavaprosessissa ensisijaisesti maankäytön suunnittelun mahdollisuuksien näkökulmasta. Samanaikaisesti käydään tärkeää keskustelua myös liikennepolitiikan välineistä ja liikennejärjestelmästä toimivana kokonaisuutena.



Työpaikat

Kaupungin elinvoimaan vaikuttaa keskeisesti yritykset ja elinkeinotoiminta. Kaupungissa on perinteisesti ollut vahva teollisuussektori. Julkisilla ja yksityisillä palveluilla sekä vähittäiskaupalla on myös suuri rooli työllistäjinä. Nokialla on keskeisen sijaintinsa johdosta hyvät edellytykset teollisuudelle ja logistiikalle palvelu Tampereen seutua.

Yleiskaavassa määritellään, missä näiden työpaikka- ja teollisuusalueiden olisi parasta sijaita. Työpaikkojen sijoittumisen suunnittelussa keskeistä ovat muutosketteryys, joustavat toimitilat, yhteistilat sekä eri tyyppisille toiminnoille profiloituneet alueet, joissa toimijat löytävät yhteistyömahdollisuuksia saman alueen sisällä toimivista yrityksistä.

Uusia työpaikka-alueita on tarpeen suunnitella eri puolille Nokiaa, erityisesti valtateiden 11 ja 12 varrelle. Lisäksi yleiskaavalla voi olla tarpeen osoittaa aluevarauksia maaseudun elinkeinojen kehittämiseen sekä maa-ainesten ottamiseen.

Nokialaisista työssäkävivistä monen työpaikka sijaitsee Tampereella tai Tampereen seudulla, minkä johdosta sujuva työmatkaliikenne on tärkeää. Tulevaisuudessa työpaikan sijainnin merkitys voi kuitenkin muuttua. Työelämän muutoksilla on vaikutusta myös maankäytön suunnitteluun.

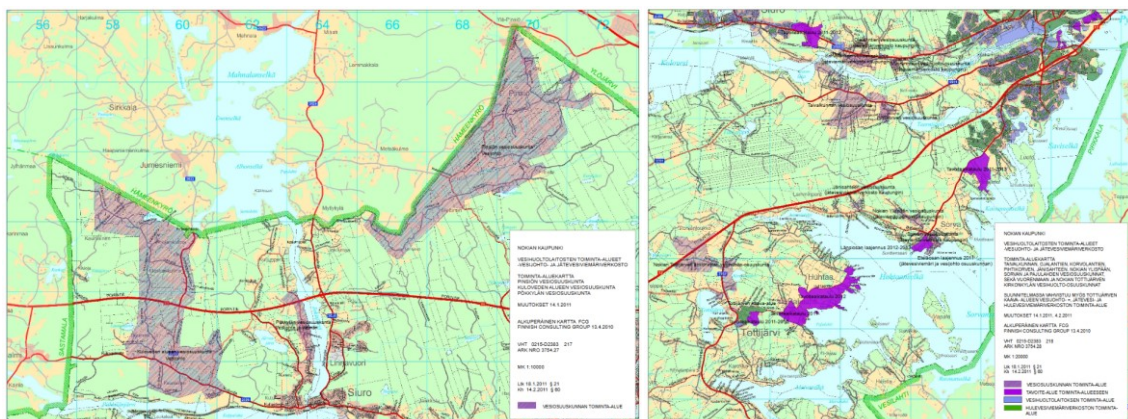
Palvelut

Kaupungin tarjoamien palveluiden suunnittelua ja sijoittumista pohditaan yhteistyössä kaupungin palvelualueiden kanssa. Uusilla ja täydentyvillä asuinalueilla palveluiden mitoituksen tulee olla ennakoivaa ja suunnitelmallista. Esimerkiksi koulujen ja päiväkotien sijainnit ovat tärkeä osa kaupunkilaisten arkea. Yleiskaavan palveluverkkoon kuuluvat myös kulttuurilaitokset kuten kirjasto ja museot sekä liikunta- ja virkistyspalvelut.

Kaupungin tarjoamien palveluiden rinnalla on tärkeä muistaa, että myös yksityinen ja järjestösektori tulevat tulevaisuudessa tarjoamaan useita palveluita. Yleiskaavassa on tarve suunnitella myös erilaisten yksityisten ja kolmannen sektorin tuottamien palveluiden sijoittumisen edellytyksiä ja tarpeita. Väestön ikääntymisen tuomat haasteet tulee huomioida myös maankäytön suunnittelussa.

Vesihuolto

Nokian Vesi Oy huolehtii vedenjakelusta ja –puhdistuksesta Nokialla. Lisäksi Nokialla toimii vesiosuuskuntia.



Vesiosuuskuntien toiminta-alueet Pinsiö, Kulovesi Pöykkylä sekä Etelä-Nokia

Luonto- ja virkistysalueet

Kaupunkilaisten hyvinvointia ja terveellisiä elintapoja tukevat monipuoliset vapaa-ajan toiminnot, kuten kulttuuri- ja liikuntapalvelut. Niitä tarkastellaan palvelunäkökulman lisäksi osana toimivaa viher- ja sinirakennetta ja kulttuuriympäristöä.

Nokian luonto on varsin monipuolinen. Viherverkoston osat, virkistys ja urheilualueet ja -reitit, luonnonsuojelualueet (esim. Natura-alueet) sekä maa- ja metsätalousvaltaiset alueet muodostavat mielenkiintoisen mosaiikin. Nokian luontotiedot ovat hyvällä tasolla, ja luonnonsuojelualueet onkin syytä päivittää yleiskaavassa vastaamaan uusimpia selvityksiä. Nokian kaupungin monimuotoisuusohjelma on tavoitteena viedä yleiskaavakartalle.

Vesistöistä merkittävämpiä ovat Pyhäjärvi, Nokianvirta, Kulovesi ja Jokisjärvi. Keskustan läpi virtaavat Laajanoja ja Kynninoja ovat tärkeä osa keskustan viherympäristöä. Myös pienemmät vesistöt ja rakennettujen alueiden hulevesirakenteet ovat merkittävä osa siniverkostoa. Rantojen käytön monimuotoinen kehittäminen on yksi kaupungin keskeisistä tavoitteista. Lisäksi hulevesien hallintaa on tavoitteena kehittää edelleen. Kaavatyön tavoitteena on osoittaa perusteet kaupungin hulevesiohjelman laatimiselle.

Kulttuuriympäristö

Nokiassa on vaalimisen arvoisia arkeologinen kulttuuriperinnön kohteita sekä kulttuurihistoriallisesti arvokkaita rakennuksia ja alueita, joista osa liittyy valtakunnallisesti arvokkaiden kulttuuriympäristöjen kokonaisuuteen ja ovat kansallisesti merkittäviä.

Nokian teollista historiaa edustavat Nokianvirran Emäkosken varrelle perustetut metsä- ja kumiteollisuuden teollisuuslaitokset muodostavat historiallisesti laajan, kerroksellisen ja arkkitehtonisesti arvokkaan kokonaisuuden, joka on edelleen teollisessa käytössä. Kuloveden ja Piikkilänjärven rannan viljelymaisemassa sijaitsevat Kauniaisten ja Kuljun kartanot runsaine rakennuskantoineen ja puistoineen taas edustavat 1900-luvun alussa vallinnutta kartanoarkkitehtuuri-ihannetta. Pitkäniemen sairaalaympäristö on säilynyt alkuperäisessä asussaan lukuun ottamatta vähäistä lisärakentamista. Sairaaloiminnan siirtyessä pois alueelta sen uuden käytön suunnittelu on tullut ajankohtaiseksi.

On mahdollista, että osa aikaisemmin arvokkaina pidetyistä kohteista on saattanut jo päästä huonoon kuntoon, tai ne eivät muuten enää ole säilyttämisen arvoisia. Toisaalta viime vuosikymmeninä on rakennettu edustavia kohteita, joita ei ole vielä luokiteltu kulttuurihistoriallisesti merkittäviksi.

Vuonna 2001 on laadittu Nokian kulttuuriympäristöohjelma (Teivas ja Tulonen). Kulttuuriympäristötietoa päivitetään huomioiden erityisesti ne alueet, joissa maankäyttöön tulee muutoksia. Vuorovaikutusta käydään erityisesti selvityksessä tarkasteltavien rakennusten kiinteistönomistajien kanssa.

Kaavan alustavia keskeisiä tavoitteita ovat:

- Kaupungin kasvusuuntien ja uusien alueiden toteutustavan määrittely

- Elinvoiman kehittäminen
- Uudet yritysalueet
- Keskustan ja muiden taajama-alueiden tiivistäminen
- Aseman seudun kehittäminen
- Uudet junaseisakkeet Harjuniityssä ja Siurossa
- Joukkoliikenteen kehittäminen
- Kävely- ja pyöräilyolosuhteiden parantaminen
- Kulttuuriympäristön vaalimisen edistäminen
- Rantojen monimuotoinen hyödyntäminen



5. YLEISKAAVAN TIETOPOHJA JA LAADITTAVAT SELVITYKSET

Yleiskaavan valmistelussa hyödynnetään uusinta saatavissa olevaa tietoa.

Valtionhallinto, Pirkanmaan liitto ja Tampereen seututoimisto ovat laatineet lukuisia ajankohtaisiin yhteiskunnallisiin ja maankäyttöisiin teemoihin liittyviä selvityksiä, joita hyödynnetään tarpeen mukaan yleiskaavan tietopohjana ja tavoitteiden muodostamisen tukena.

Nokian kaupungin Kaupunkikehityspalvelut on viime vuosina tehnyt ja teettänyt useita selvityksiä liittyen mm. viherympäristöön, luontoarvoihin, kulttuuriympäristöön, raideliikenteen kehittämiseen, liikenteen toimivuuteen, yhdyskuntarakenteen tiivistämiseen ja keskustan kehittämiseen. Selvityksiä on laadittu vireillä olevien osayleiskaavojen ja asemakaavojen, luonnon monimuotoisuusohjelman ja rakennusjärjestyksen uudistamisen tueksi. Lisäksi yleiskaavatyössä tärkeänä tietopohjana ja lähtökohtana ovat myös kaupungin muiden hallintokuntien ohjelmat, selvitykset ja suunnitelmat.

Nokian kaupungin matkakeskusalueen kehittäminen ja yleissuunnitelman laatiminen on tekeillä vuonna 2020. Lisäksi keväällä/ kesällä 2020 tehdään luontoselvityksiä mm. kaupunkipurojen lepakkoselvitys.

Asiantuntijoiden kokoaman tiedon lisäksi yleiskaavan valmistelussa tarvitaan kokemusperäistä tietoa. Sidosryhmät, kaupunkilaiset ja muut osalliset ovat siten merkittävässä asemassa myös tiedon tuottajina. Tarkemmin kaavan osallistumismahdollisuuksista ja vuorovaikutustilaisuuksista kerrotaan kappaleissa 6 ja 7.

Yleiskaavan pohjaksi laaditaan erilaisiin maankäyttövaihtoehtoihin tukeutuvia skenaarioita, joiden valmistelussa huomioidaan Nokian naapurikuntien ja seudun tulevaisuudennäkymät. Yhdyskuntarakenteen yhteensovittamista tehdään erityisesti kaupungin rajojen läheisyydessä.

Kaavatyötä varten selvitetään kaavavaranto ja kaavojen ajantasaisuus, liikennejärjestelmän ja teknisen huollon sekä elinkeinojen ja palvelurakenteen nykytila ja tulevaisuuden tarpeet. Uusista asuin ja työpaikka-alueista tehdään alustavia mitoitus- ja yleissuunnitelmia.

Luonnonympäristön ja ekosysteemipalveluiden osalta selvitetään luonnonmonimuotoisuuden kannalta arvokkaat alueet ja niiden väliset ekologiset yhteydet. Hulevesiohjelmaa varten selvitetään valuma-alueet ja niiden ongelmakohtat.

Teknisiä ja kaavataloudellisia tarkasteluita tehdään osana kokonaisuutta, ja niiden rooli korostuu rakennemallivaiheessa. Rakennemallivaiheessa arvioidaan myös kaavan ilmasto- ja energiavaikutuksia.

Uusien selvitysten aineistoina hyödynnetään valtionhallinnon, Pirkanmaan liiton, seututoimiston ja naapurikuntien ylläpitämiä tietokantoja sekä vuorovaikutuksen kautta saatua tietoa. Selvityksiä ja analyyseja teetetään konsulttitoimintana ja tehdään kaupungin omana työnä. Selvitykset julkaistaan kaava-aineistojen liitteenä ja keskeisimmät johtopäätökset kuvataan kaavaselostuksessa.

6. YLEISKAAVAPROSESSI JA VAIHEET

Yleiskaavan laatiminen on usean vuoden prosessi. Yleiskaavan valmisteluvaiheisiin, teematarkasteluihin ja rakennemallien vertailuun on hyvä varata riittävästi aikaa, jotta varmistetaan laaja vuorovaikutus ja hyvä lopputulos.

Strategisen yleiskaavan aikataulua tarkennetaan koko prosessin ajan. Tavoitteena on, että kaava saadaan hyväksymiskäsittelyyn alkuvuodesta 2022.

Prosessin kanssa samaan aikaan valmistellaan myös tarkempia maankäytön suunnitelmia. Nämä voivat olla oikeusvaikutteisia osayleiskaavoja tai kaavarunkoja asemakaavoituksen pohjaksi. Suunnitelmia tehdään erityisesti rakennemallivaiheessa valittaville kasvualueille tai alueille, joilla maankäytön muutostarpeet ovat erityisen ajankohtaisia. Näistä suunnitelmista tiedotetaan erikseen mm. kaupungin kaavoituskatsauksen yhteydessä.

ALOITUSVAIHE, TEEMATARKASTELUT

Yleiskaavaprosessin aloitusvaiheessa laaditaan osallistumis- ja arviointisuunnitelma ja kaavan työohjelma sekä määritellään kaavan alustavat tavoitteet ja teemakokonaisuudet.

Kaavatyölle asetettu ohjausryhmä käsittelee osallistumis- ja arviointisuunnitelmaa ja työohjelmaa. Kaava kuulutetaan vireille, kun kaupunkikehityslautakunta päättää osallistumis- ja arviointisuunnitelman nähtäville asettamisesta. Tavoitteena on, että osallistumis- ja arviointisuunnitelma käsitellään keväällä 2020 kaupunkikehityslautakunnassa.

Aloitusvaiheen viranomaisneuvottelu (MRL 66 §, MRA 18 §) pidettiin 15.1.2020 Pirkanmaan ELY -keskuksessa. Kaavatyön edetessä järjestetään tarpeen mukaan työneuvotteluita, joissa on mahdollista täsmentää esimerkiksi lisäselvitystarpeita.

Osallistumis- ja arviointisuunnitelmaa (OAS) päivitetään ja siihen voidaan tehdä tarkennuksia, kunnes kaavaehdotus asetetaan julkisesti nähtäville.

VALMISTELUVAIHE, RAKENNEMALLIT JA LUONNOSVAIHTOEHDOT

Strategisen yleiskaavan keskeisin vuorovaikutus tapahtuu valmisteluvaiheessa. Rakennemallivaihtoehdot tehdään laajassa vuorovaikutuksessa vuoden 2020 aikana.

Valmisteluvaiheessa kootaan kaavan tietopohja teemakokonaisuuksittain ja tehdään erilaisia nykytilaa kuvaavia analyysejä ja mallinnuksia. Tarvittaessa selvityksiä ja analyysejä teetetään konsulttitoimeksiantoina. Teematarkasteluista laaditaan karttoja ja kootaan raportti, jotka liitetään kaavaselostukseen.

Tavoitteena on järjestää seminaareja, työpajoja, kyselyitä ja keskusteluita, joissa luottamushenkilöiltä, kuntalaisilta ja muilta sidosryhmiltä kerätään ideoita ja muuta palautetta kaavan valmistelun tueksi. Tilaisuuksia järjestetään alueellisesti ja teemakokonaisuuksittain sekä tarvittaessa kohdennetusti tietyille sidosryhmille erikseen.

Kaavatyölle asetettu ohjausryhmä käsittelee teematarkasteluista saatuja tuloksia. Saadun palautteen perusteella kaavavalmistelussa sekä vuorovaikutuksessa satsataan resursseja eniten ristiriitaisia näkökulmia sisältäviin teemoihin ja teemoihin, joita halutaan nostaa keskusteluun ja selvitettäväksi tarkemmin.

Nykyisen yhdyskuntarakenteen sekä teematarkasteluissa ja vuorovaikutuksessa esiin tulleiden näkökulmien pohjalta muodostetaan erilaisia vaihtoehtoisia rakennemalleja kaupungin kasvusta. Näiden vaihtoehtojen vertailu ja vaikutusten arviointi ovat tärkeä osa rakennemallivaihetta. Rakennemallivaihtoehdoista laaditaan kartat ja niihin liittyvä selostusraportti. Lisäksi tavoitteena on julkaista rakennemallit digitaalisella alustalla.

Vaihtoehtoiset tulevaisuuden rakennemallit asetetaan nähtäville kaupunkikehityslautakunnan päätöksellä. Tavoitteena on, että rakennemallit pidetään nähtävillä tavanomaista pidempään, noin 60 vrk.

Nähtävillä olo aikana rakennemalleista käydään keskustelua alueellisissa esittelytilaisuuksissa, seminaareissa sekä yleisötapahtumissa. Rakennemalleista pyydetään viranomaisten lausunnot. Osalliset voivat antaa vaihtoehtoista mielipiteen (MRL 62 § ja MRA 30 §). Annettuja mielipiteitä ja muuta palautetta hyödynnetään rakennemallin valinnassa ja kaavaehdotuksen laadinnassa.

Valmisteluvaiheessa käydyn vuorovaikutukset tuloksista ja nähtävillä olo aikana saadusta palautteesta laaditaan yhteenveto, joka raportoidaan ehdotusvaiheen kaavaselostuksessa.

Kaavatyölle asetettu ohjausryhmä käsittelee rakennemalleja ja saatua palautetta.

Valitun rakennemallin ja käydyn vuorovaikutuksen pohjalta valmistellaan yleiskaavaehdotus. Rakennemallin pohjalta lähdetään ohjelmoimaan myös tarkempia suunnitelmia ja kaavoitusta valituille uusille rakentamisalueille. Rakennemallin pohjalta priorisoidaan myös maan hankintaa.

EHDOTUSVAIHE

Ehdotusvaiheessa tehdään tarvittavia lisäselvityksiä aiheista, jotka vuorovaikutuksessa tai muuten todetaan tärkeiksi kaavaratkaisun hyväksymisen kannalta. Kaavaselostusta ja vaikutusten arviointia täydennetään. Yleiskaavan toteuttamissuunnittelu kytketään osaksi kaavatyön viimeistelyä.

Kaavatyölle asetettu ohjausryhmä käsittelee kaavaehdotusta.

Yleiskaavaehdotus asetetaan nähtäville kaupunkikehityslautakunnan päätöksellä. Kaavaehdotusta esitellään yleisötilaisuuksissa. Nähtävillä olo aikana osallisella on oikeus jättää muistutus. Mahdollinen muistutus on toimitettava kaupungille ennen ehdotuksen nähtävillä olo ajan päättymistä (MRL § 65 ja MRA § 19). Kaavaehdotuksesta pyydetään tarvittavat lausunnot viranomaisilta (MRA 20 §). Lausunnot ja muistutuksia hyödynnetään ehdotusta viimeisteltäessä, ja niihin laaditaan kirjalliset vastineet. Muistutuksiin annetaan vastine hyväksymisen yhteydessä. Tarvittaessa pidetään viranomaisneuvottelu, ennen yleiskaavan viemistä hyväksymiskäsittelyyn.

Kaavaehdotus viimeistellään kaavaehdotuksesta saatujen muistutusten ja lausuntojen perusteella. Ehdotukseen voidaan vielä tehdä pieniä muutoksia kaavakartalle ja selostusta täydennetään tarpeellisin osin. Mikäli kaavaa joudutaan muuttamaan olennaisesti nähtävillä olon jälkeen, asetetaan se uudelleen nähtäville (MRA § 32).

HYVÄKSYMISVAIHE

Yleiskaavan hyväksyy kaupunginvaltuusto (MRL § 37). Yleiskaava on tavoitteena hyväksyä alkuvuodesta 2022.

Hyväksymistä koskevasta päätöksestä, josta ilmenee kaupungin perusteltu kannanotto (vastine), ilmoitetaan kuulutuksella tiedottamisesta sovitulla tavalla.

Ilmoitus lähetetään niille viranomaisille, kunnan jäsenille ja muistutuksen tehneille, jotka ovat sitä kirjallisesti pyytäneet ja jättäneet yhteystietonsa kaavan ollessa julkisesti nähtävillä. (MRL 67 § ja MRA 94 §)

Hyväksymispäätökseen voi hakea muutosta valittamalla Hämeenlinnan hallinto-oikeuteen ja edelleen korkeimpaan hallinto-oikeuteen siten kuin kuntalaissa säädetään (MRL 188 §).

Yleiskaava tulee voimaan, kun lainvoiman saaneesta päätöksestä ilmoitetaan kuulutuksella, kuten edellä on mainittu. Voimaan tullut yleiskaava saatetaan sovitulla tavalla tiedoksi MRA § 95 mukaisesti.

7. VUOROVAIKUTUSSUUNNITELMA, OSALLISTUMISTILAISUUDET JA ALUSTAVA AIKATAULU

Kaavatyölle perustetaan oma nettisivu: nokiankaupunki.fi/strateginenyleiskaava. Sivustolle avataan karttapalautekanava, joka on auki kaavaehdotuksen nähtäville asettamiseen saakka.

OSALLISTUMISTILAISUUDET

Ohjausryhmä- kokoontuu ennen aineistojen viemistä päätöksen tekoon koko kaavaprosessin ajan.

Viranomaiset- Aloitusvaiheen viranomaisneuvottelu pidetään tammikuussa 2020. Kaavatyön aikana viranomaisten kanssa järjestetään tarvittaessa työneuvotteluja. Toinen viranomaisneuvottelu pidetään tarvittaessa kaavaehdotuksen nähtävillä pidon jälkeen.

Valtuutetut- valtuustotyöpaja valmisteluvaiheessa. Valtuustoinfo pidetään tarvittaessa rakennemallien ja kaavaehdotuksen nähtävillä ollessa. Valtuusto hyväksyy strategisen yleiskaavan.

Lautakunnat- kaupunkikehityslautakunta päättää kaava-aineistojen nähtäville asettamisesta. Muilta lautakunnilta pyydetään lausunnot nähtävillä olo aikoina. Valmisteluvaiheessa lautakuntien edustajat voivat osallistua valtuustotyöpajaan sekä muihin kaavan osallistumistilaisuuksiin.

Lasten parlamentti
Nuorisovaltuusto
Vanhusneuvosto
Vammaisneuvosto

Yrittäjät - yrittäjille pidetään työpaja ja kuulemistilaisuus valmisteluvaiheessa.

Maaseutuyrittäjät- Maanviljelijöille ja muille maaseudun yrittäjille pidetään työpaja ja kuulemistilaisuus valmisteluvaiheessa.

Kuntalaiset- valmisteluvaiheessa järjestetään asukastilaisuuksia alueellisesti. Tilaisuuksiin ovat tervetulleita myös muut kuin alueilla asuvat.

Asukastyöpajat ja kuulemistilaisuudet järjestetään keskustassa (Kerhola), Sammalistossa (Tervasuon koulu), Siuro-Linnavuorella (Knuutilan kartano) sekä Tottijärvellä (Koulu). Työpajoissa kerätään lähtötietoja ja suunnitellaan rakennemalleja.

Kaavan valmisteluaineiston nähtävillä olo aikana järjestetään rakennemallien esittelytilaisuudet yllä mainituissa paikoissa. Tilaisuudessa keskustellaan ja kerätään mielipiteitä laadituista rakennemalleista.

Kaavaehdotusvaiheessa pidetään kaavaehdotuksen esittelytilaisuudet ehdotuksen nähtävillä olo aikana. Tilaisuuksissa voi jättää muistutuksen.

Yhdistykset- tarpeen mukaan yhdistyksille pidetään työpaja ja kuulemistilaisuus myös erikseen ja/tai kohdennetusti yhdistyksen asioita koskien.

- **Asukasyhdistykset**
- **Urheiluseurat**
- **Harrastusyhdistykset**
- **Luonnonsuojeluliitto**
- **Kokemäenjoen vesiensuojeluyhdistys**
- **Metsästysseurat**

Maanomistajatapaamiset- kaavatyön aikana järjestetään tarpeen mukaan vapaamuotoisia maanomistajatapaamisia, joissa maanomistajat voivat neuvotella kaavoittajien kanssa suunnitelmien yksityiskohdista.

ALUSTAVA AIKATAULU

Aloitusvaihe

09/2019-05/2020

- **Ohjausryhmä**
- **KAKELA**
- **OAS-nähtäville**
- **Viranomaisneuvottelu**

Valmisteluvaihe

- **verkkokysely/Karttapalautekanava on auki koko valmisteluvaiheen ajan**

08-12/2020

- **Työpajat yleisölle alueittain- Keskusta, Sammalisto, Siuro-Linnavuori ja Tottijärvi**
- **Valtuusto työpaja**
- **Lasten parlamentti**
- **Nuorisovaltuusto**
- **Vanhusneuvosto**
- **Vammaisneuvosto**
- **Yrittäjä työpajat**
- **Yhdistys työpajat**

- **Ohjausryhmä**

10/2020-02/2021

- Vuorovaikutusraportti aloitus- ja valmisteluvaiheen tuloksista julkaistaan kaavaselostuksessa
- KAKELA
- Luonnos (rakennemallit) nähtäville-kuuleminen 60 vrk.
- Valtuustoinfo tarvittaessa
- Lausunnot viranomaisilta ja yhdistyksiltä
- Tiedotustilaisuus yleisölle alueittain- Keskusta, Sammalisto, Siuro-Linnavuori ja Tottijärvi

Ehdotusvaihe

02-08/2021

- Ohjausryhmä
- Vuorovaikutusraportti aloitus- ja valmisteluvaiheen tuloksista julkaistaan kaavaehdotuksen kaavaselostuksessa
- KAKELA
- Ehdotus nähtäville-kuuleminen 30 vrk.
- Valtuustoinfo tarvittaessa
- Lausunnot viranomaisilta ja yhdistyksiltä
- Tiedotustilaisuus yleisölle alueittain- Keskusta, Sammalisto, Siuro-Linnavuori ja Tottijärvi

08-12/2021

- Ohjausryhmä
- Viranomaisneuvottelu tarvittaessa
- Vastineet muistutuksiin
- Kaava-asiakirjojen viimeistely

Hyväksyminen

01-04/2022

- Ohjausryhmä
- KAKELA, KH, KV

8. VAIKUTUSTEN ARVIOINTI

Oikeusvaikutteisen yleiskaavan tulee perustua kaavan merkittävät vaikutukset arvioivaan suunnitteluun ja sen edellyttämiin tutkimuksiin ja selvityksiin MRL 9 § ja MRA 1 § mukaisesti. Kaavan vaikutuksia selvitetessä otetaan huomioon kaavan tehtävä ja tarkoitus.

Vaikutusten arviointi laaditaan suunnitteluprosessin yhteydessä asiantuntija-arviona ja sen tarkoituksena on tuottaa suunnittelijoille, osallisille ja päättäjille tietoja kaavan toteuttamisen vaikutuksista, niiden merkittävydestä ja mahdollisuuksista haitallisten vaikutusten lieventämiseen. Arvioinnin pohjana käytetään olemassa olevia lähtötietoja ja selvityksiä, kaavaprosessin kuluessa laadittavia selvityksiä ja suunnitelmia sekä viranomaisten ja osallisten kannanottoja. Vaikutusten arviointia hyödynnetään laadittaessa eri alueille sopivia maankäyttöperiaatteita.

Yleiskaavan vaikutuksia arvioidaan työn eri vaiheissa, jolloin vaikutusten arviointi on myös osa suunnitteluprosessia. Vaikutusten arviointi esitetään kaavaselostuksessa.

Vaikutuksia arvioidaan:

- alue- ja yhdyskuntarakenteeseen
- elinkeinoelämän toimintaedellytyksiin
- palveluihin ja palveluverkkoon
- liikenteeseen
- ihmisten elinoloihin ja elinympäristöihin
- taajamakuvaan, maisemaan, kulttuuriperintöön
- luontoon ja luonnonvaroihin
- ilmastoon
- muihin suunnitelmiin ja kaavoitukseen

Vaikutuksia arvioidaan

- kaavalle asetettuihin tavoitteisiin ja lähtökohtiin
- kaupungin kestävän kasvun strategiaan
- suhteessa VATEihin, maakunnallisiin ja seudullisiin tavoitteisiin
- teemoihin ja niissä asetettuihin reunaehtoihin sekä tavoitteisiin
- kokonaisvaikutusten osalta
- merkintäkohtaisesti

Vaikutusten arviointi prosessin eri vaiheissa:

Aloitusvaihe:

- Arvioidaan voimassa olevien yleiskaavojen ja asemakaavojen ajantasaisuus.
- Suunnitellaan vaikutusten arviointi ja tiedotetaan siitä osallistumis- ja arviointisuunnitelmassa.

Valmisteluvaihe:

- Teematarkastelussa tehdään tarpeelliset selvitykset ja arviointi kyseiseen teemaan soveltuvalla tavalla.
- Rakennemallien vaihtoehtoista tehdään vertailuarviointi mm. kaavatalouden ja ilmastovaikutusten osalta.
- Arviointia tehdään myös aihekokonaisuuksittain.
- Rakennemallien vaikutukset raportoidaan niin, että ne tiedot ovat käytössä päätettäessä siitä, minkä rakennemallin pohjalta lähdetään valmistelevaan kaavaehdotusta.

Ehdotusvaihe:

- Vaikutusten arviointia päivitetään ja tarkennetaan tarvittavilta osin.
- Kokonaisarviointi tehdään suhteessa kaavalle asetettuihin tavoitteisiin ja lähtökohtiin.
- Vaikutusten arviointi kuvataan kaavaselostuksessa.

9. STRATEGISEN YLEISKAAVAN OIKEUSVAIKUTUKSET JA TOTEUTTAMINEN

Strateginen yleiskaava laaditaan oikeusvaikutteisena, mutta se ei kaikilta osin kumoa voimassa olevia osayleiskaavoja. Strategisessa yleiskaavassa esitetään uusia tavoitteita, jotka saattavat muodostaa ristiriitoja aiemmin voimaan tulleen osayleiskaavan kanssa. Voimassa olevien osayleiskaavojen toteutuksessa on otettava strategisen yleiskaavan oikeusvaikutteiset kehittämismääräykset riittävästi huomioon.

Maankäyttö- ja rakennuslain (MRL 41 §, 42 § ja 43 §) mukaan yleiskaavassa voidaan antaa määräyksiä, joita kaavan tarkoitus ja sen sisällölle asetettavat vaatimukset huomioon ottaen tarvitaan yleiskaava-alueita suunniteltaessa tai rakennettaessa taikka muutoin käytettäessä (yleiskaavamääräykset). Yleiskaavamääräykset voivat muun ohessa koskea maankäytön ja rakentamisen erityistä ohjausta tietyllä alueella sekä haitallisten ympäristövaikutusten estämistä tai rajoittamista. Jos jotakin aluetta tai rakennusta on maiseman, luonnonarvojen, rakennetun ympäristön, kulttuurihistoriallisten arvojen tai muiden erityisten ympäristöarvojen vuoksi suojeltava, yleiskaavassa voidaan antaa sitä koskevia tarpeellisia määräyksiä (suojelumääräykset).

Yleiskaava on ohjeena laadittaessa ja muutettaessa asemakaavaa sekä ryhdyttäessä muutoin toimenpiteisiin alueiden käytön järjestämiseksi. Viranomaisten on suunnitellessaan alueiden käyttöä koskevia toimenpiteitä ja päättäessään niiden toteuttamisesta katsottava, ettei toimenpiteillä vaikeuteta yleiskaavan toteutumista. Yleiskaava korvaa samaa aluetta koskevan aikaisemmin hyväksytyyn yleiskaavan, jollei kaavassa toisin määrätä. Yleiskaava ei ole asemakaava-alueella voimassa muutoin kuin asemakaavan muuttamista koskevan vaikutuksen osalta.

Lupaa rakennuksen rakentamiseen ei saa myöntää siten, että vaikeutetaan yleiskaavan toteutumista. Lupa on kuitenkin myönnettävä, jos yleiskaavasta johtuvasta luvan epäamisestä aiheutuisi hakijalle huomattavaa haittaa eikä kunta tai, milloin alue on katsottava varatuksi muun julkisyhteisön tarkoituksiin, tämä lunasta aluetta tai suorita haitasta kohtuullista korvausta (ehdollinen rakentamisrajoitus). Haittaa arvosteltaessa ei oteta huomioon omistussuhteissa yleiskaavan hyväksymisen jälkeen tapahtuneita muutoksia, ellei niitä ole tehty yleiskaavan toteuttamista varten.

Yleiskaavassa voidaan määrätä, ettei yleiskaava-alueella tai sen osalla saa rakentaa niin, että vaikeutetaan yleiskaavan toteutumista (rakentamisrajoitus). Yleiskaavassa voidaan myös määrätä, ettei maisemaa muuttavaa toimenpidettä saa suorittaa ilman 128 §:ssä tarkoitettua lupaa (toimenpiderajoitus).

Yleiskaavassa voidaan erityisellä määräyksellä kieltää käyttämästä rakennustoimintaan tarkoitettua aluetta enintään viiden vuoden aikana muuhun rakentamiseen kuin maatalouden ja muiden siihen verrattavien elinkeinojen tarpeita varten (määräaikainen rakentamisrajoitus).

Varsinaisten maankäytön suunnittelua ja toteutusta määrittelevien oikeusvaikutusten lisäksi strategisella yleiskaavalla on muita, oikeusvaikutuksettomia käyttötarkoituksia ja merkityksiä.

Yleiskaavaa voidaan hyödyntää arvioidessa muiden kaavojen ajantasaisuutta, laadittaessa kaavoitusohjelmaa, -katsausta ja rakennusjärjestystä. Lisäksi yleiskaava toimii kuntastrategian ja muiden keskeisten strategioiden rinnalla maankäytön kokonaiskuvaa hahmottavana välineenä käsitellessä esimerkiksi palveluverkkokokysymyksiä tai investointien priorisoimista. Vastaavan tyyppinen merkitys kaavalla on myös seudullisen suunnittelun työvälineenä.

Valmisteilla olevissa osayleiskaavoissa (mm. Halimaa, Kahtalammi-Naulovuori, Siuro-Linnavuori) sekä muissa vireillä olevissa kaavahankkeissa otetaan huomioon strategisen yleiskaavan tavoitteet.

10. TIEDOTTAMINEN JA YHTEYSTIEDOT

Kaava-aineistot ja -asiakirjat

Strategisen yleiskaavan etenemistä voi seurata kaavan verkkosivuilla:
nokiankaupunki.fi/strateginenyleiskaava/

Kaavan nettisivuille lisätään aineistoja niiden valmistuttua ja kaupunkikehityslautakunnan päätösten jälkeen. Aineistot ovat nähtävillä ja ladattavissa koko kaavaprosessin ajan.

Nähtäville asetettavat kaava-asiakirjat löytyvät nähtävillä olo aikana kaupungin virastotalon (Harjukatu 21) 3. krs ilmoitustaululla tai kaupungin verkkosivuilla.

Tiedottaminen

Nokian kaupunki tiedottaa kaavan etenemisestä ja osallistumismahdollisuuksista avoimesti ja mahdollisimman laajalle joukolle.

Kaavan osallistumis- ja arviointisuunnitelman, valmisteluaineiston ja kaavaehdotuksen aineistojen nähtävillä pidosta tiedotetaan kuulutuksilla, jotka julkaistaan Nokian Uutiset-lehdessä ja kaupungin verkkosivuilla.

Kaava-aineistojen nähtävillä pidosta sekä yleisötilaisuuksista, työpajoista ja muista osallistumismahdollisuuksista tiedotetaan virallisten kuulutusten lisäksi myös kaavan verkkosivulla: nokiankaupunki.fi/strateginenyleiskaava sekä Facebookissa ja Twitterissä.

Mielipiteet, muistutukset ja lausunnot:

Osallisilla on mahdollisuus esittää lähtötietoja ja tavoitteita kaavan laatimisen tueksi kaavaprosessin valmisteluvaiheessa eri sidosryhmille järjestettävissä työpajoissa ja verkkoon avattavan karttapalautekanavan kautta.

Kaavan aloitus- ja valmisteluvaiheessa osalliset voivat esittää mielipiteitään myös ottamalla yhteyttä kaavan valmistelijoihin. Palautteen antamiseen ei ole määritelty tiettyä formaattia, vaan se voi olla vapaasti muotoilu. Palaute toivotaan kirjallisena, karttana tai kuvana, jotta se voidaan dokumentoida tarkasti.

Aloitusvaiheessa pidetään viranomaisneuvottelu, johon kutsutaan ne viranomaiset, joiden toimialaa asia saattaa koskea. Valmisteluaineistosta pyydetään keskeisten viranomaistahojen lausunnot valmisteluaineistojen nähtävillä olo aikana.

Kaavan ehdotusvaiheessa palautteen jättäminen on tarkemmin säädeltyä. Kaavaehdotus asetetaan nähtäville 30 vuorokauden ajaksi. Nähtävillä olo aikana osalliset voivat jättää muistutuksen. Muistutus on jätettävä ehdotuksen nähtävillä olo aikana. Muistutuksiin annetaan kirjallinen vastine kaavan hyväksymisen yhteydessä. Niille muistutuksen tehneille, jotka ovat ilmoittaneet osoitteensa, on ilmoitettava kunnan perusteltu vastine esitettyyn muistutukseen ennen kaavan viemistä hyväksymiskäsittelyyn.

Ennen hyväksymiskäsittelyä pidetään tarvittaessa toinen viranomaisneuvottelu.

Muistutukset ja lausunnot tulee toimittaa kirjeenä osoitteeseen:

Nokian kaupunki, Kirjaamo, kaupungintalo Harjukatu 23, 2. kerros 37100 Nokia

tai sähköpostitse osoitteeseen: kaupunkikehityspalvelut@nokiankaupunki.fi.

Edellä mainittuihin osoitteisiin voi jättää myös aloitus- ja valmisteluvaiheen mielipiteitä.

Strategisen yleisaavan hyväksyy kaupunginvaltuusto. Valtuuston hyväksymispäätöksestä on mahdollisuus valittaa Hämeenlinnan hallinto-oikeuteen 30 vuorokauden kuluessa päätöspöytäkirjan julkaisemispäivästä lukien. Muutoksenhakuohjeet ilmoitetaan hyväksymispäätöksen pöytäkirjan yhteydessä.

Kaavoitusviranomainen:

Kaavatyötä ohjaa maankäyttöjohtaja yhdessä perustettavan ohjausryhmän kanssa. Asiakirjojen nähtäville asettamisesta päättää kaupunkikehityslautakunta. Strategisen yleiskaavan hyväksyy kaupunginvaltuusto.

Kaavan laatija ja yhteyshenkilöt:

Nokian kaupunki, Kaupunkikehityspalvelut, maankäyttö, kaavoitusyksikkö

maankäyttöjohtaja Kari Stenlund 044-486 1609, kari.stenlund@nokiankaupunki.fi

kaavoitusarkkitehti Johanna Fingerroos 040-133 4235, johanna.fingerroos@nokiankaupunki.fi

kaavasuunnittelija Anna-Kaisa Anttila 044-486 0991, anna-kaisa.anttila@nokiankaupunki.fi

TAKAKANTEEN INFOA:

Tässä osallistumis- ja arviointisuunnitelmassa kerrotaan vuoteen 2040 tähtäävän Nokian strategisen yleiskaavan suunnittelun lähtökohdista, osallistumis- ja vuorovaikutusmenettelyistä, osallisista sekä vaikutusten arvioinnista.

Osallistumis- ja arviointisuunnitelma täydentyy ja täsmentyy kaavaprosessin aikana.

Osallistumis- ja arviointisuunnitelma on nähtävillä koko kaavasunnittelun ajan verkossa osoitteessa: nokiankaupunki.fi/strateginenyleiskaava

Parhaiten näkemykset voidaan huomioida suunnittelun alkuvaiheessa. Tästä osallistumis- ja arviointisuunnitelmasta voi esittää mielipiteensä kaupungille kesäkuun 2020 aikana.

Haluamme tietää erityisesti mielipiteitä seuraavista asioista:

- Mitkä asiat ovat tärkeitä ottaa esille tämän yleiskaavatyön yhteydessä?
- Millaisia vuorovaikutustilaisuuksia ja menetelmiä olisi hyvä käyttää?
- Onko osalliset tunnistettu oikein?
- Ovatko suunnitellut arviointitavat riittäviä?

Jos haluat tuoda esiin näkemyksesi, lähetä mielipiteesi 3.7.2020 mennessä ositteeseen kaupunkikehityspalvelut@nokiankaupunki.fi

Palautteen antamiseen ei ole määritelty tiettyä formaattia, vaan se voi olla vapaasti muotoilu. Palaute toivotaan kirjallisena, jotta se voidaan dokumentoida tarkasti.